

# MONTAGEHANDLEIDING

met stook- en bedieningsaanwijzing



## Inhoudsopgave:

Algemene Aanwijzingen	2-3
Garantiebepalingen	
Keuringen	
Alvorens uw kachel op te stellen	
Accessoires	
Montage van de speksteen en de tegels	
Kwaliteitscontrole	
Controle van de schoorsteen	
Aansluiting van de schoorsteen	
Fundering	
Veiligheidsafstanden en ondergrond	
Warmteverdeling	
Zelfsluitende deuren (Bouwwijze 1)	
Instelschroeven	
Typeplaatje	
Servicebox	
Montagehandleiding	4-6
Aansluiting met bovuuitgang aan een stalen schoorsteen	
Externe verse luchttoevoer	
Stook- en bedieningsaanwijzingen	7-10
Onderhoud van de kachel	
Omgaan met hout	
Aansteken en stoken	
Algemene aanwijzingen voor uw veiligheid	
Storingsoorzaken	11



Bij deze handleiding hoort voor ieder type van kachel een bijkomende bedieningshandleiding



Uitgave 05.10.2010 - NL

## Gefeliciteerd!

U heeft gekozen voor het product van een leidende kachel-fabrikant in Europa. Indien u navolgende aanbevelingen en instructies opvolgt, zal deze kachel u veel vreugde verschaffen.

**Lees deze instructies alsook de bedieningshandleiding van uw kachel zorgvuldig door, alvorens met de installatie en ingebruikname ervan te beginnen.**

## Garantiebepalingen

De houtgestookte Scan-producten zijn nauwgezet uit hoogwaardige materialen vervaardigd en worden aan een strenge kwaliteitscontrole onderworpen alvorens onze fabrieken te verlaten. Zouden er zich desondanks toch defecten of storingen in de werking voordoen, bieden wij een garantie van 5 jaar. Onder deze garantie vallen materiaal-, fabricage- en constructiefouten. Dergelijke defecte onderdelen worden naar keuze van de firma Scan A/S vervangen of hersteld. Deze garantie wordt enkel verleend aan de eerste koper en is niet overdraagbaar.

### *Niet onder de garantie vallen:*

- \* Slijtonderdelen, zoals bijv. bekleding van de verbrandingskamer, vlamdwingplaat, schudrooster, ruiten, tegels en dichtingslijsten, tenzij deze beschadiging reeds bij de levering aanwezig was.
- \* Defecten, die als gevolg van uitwendige chemische en fysische inwerkingen tijdens het transport, tijdens de opslag en tijdens de montage of later ontstaan.
- \* Roetaanslag die het gevolg is van een slechte schoorsteentrek, vochtig hout of foutieve bediening.
- \* Gevolgschade, zoals bijkomende stookkosten in geval van een herstelling.
- \* Transportkosten.
- \* Kosten in verband met demontage en montage van het toestel.

### *De garantie vervalt ten gevolge van schade of storingen*

- \* door foutieve montage (de opsteller is zelf verantwoordelijk voor de overeenstemming met en opvolging van de betreffende wettelijke en overige plaatselijke overheidsbepalingen alsook de door ons meegeleverde instructies voor opstelling en aansluiting van de kachel en accessoires);
- \* door foutieve bediening en door gebruik van niet toegestane brandstoffen (zie bedieningsinstructies);
- \* indien door verwijdering of beschadiging van het registratienummer, het toestel niet meer éénduidig kan worden geïdentificeerd;
- \* door herstellingen die niet volgens onze instructies of

volgens instructies van een erkend Scan-dealer werden uitgevoerd;

- \* door een wijziging aan de oorspronkelijke fabricage-toestand van het Scan-product of accessoires;

De garantie geldt enkel voor het land waar het Scan-product geleverd werd voor de eerste verkoop en enkel op voorlegging van de factuur van een erkend Scan-dealer. Uit de factuur moet de leveringsdatum blijken.

### *Afhandeling van klachten:*

*De klacht wordt via de verantwoordelijke dealer afgehandeld.*

## Keuringen

Alle Scan-kachels zijn volgens de geldende normen (in Duitsland DIN 18891 en EN 13240 gekeurd en toegelaten.

## Alvorens uw kachel op te stellen:

Gelieve u te informeren over de regionaal geldende bouwvoorschriften. Hiervoor kan u terecht bij uw Scan-vakhandelaar. Wij adviseren de beschermende omkleeding (kunststofzak), van de kachel slechts na de opstelling te verwijderen. **Opgelet:** Voor kachels die volgens de Oostenrijkse Norm art. 15 a B-VG gekeurd werden, gelden speciale voorschriften.

## Accessoires

Er bestaan tal van praktische accessoires bij uw kachel, bijv. vloerplaten uit staal en glas, speciaal ontworpen vloerplaten voor elk model, geglazuurde tegels in verscheidene kleuren, speksteen, haardstellen, houthouders, bakvakkleppen, enz.. Vraag uw vakhandelaar welke accessoires er voor uw kachel bestaan.

## Montage van de speksteen en de tegels

Indien uw kachel aan de zijanten dient te worden uitgerust met tegels of speksteen, vindt u een montagehandleiding in de verpakking van de zijbekleding.

## Kwaliteitscontrole

Alle producten ondergaan een strenge kwaliteitscontrole die zeker stelt dat het product aan de Scan-norm voldoet. De bedieningshandleiding vormt een onderdeel van de goedkeuring.

## Controle van de schoorsteen

Wij raden u aan uw schoorsteen door een schoorsteenveger te laten controleren, alvorens uw kachel aan te sluiten. Hij kan u precies vertellen of uw schoorsteen voor deze kachel geschikt is, en of er mogelijke verbeteringen noodzakelijk zijn.

## Aansluiting van de schoorsteen

Wij raden u aan de kachel door uw vakhandelaar te laten aansluiten. Uw kachel werd standaard voorzien voor bovenuitgang. De meeste Scan-kachels kunnen echter ook met achteruitgang worden aangesloten. De binnendiameter van het verbindingsstuk en de buitendiameter van de aansluitkraag moeten in beide gevallen bij elkaar passen. De materiaaldikte van het kanaal moet minimum 2 mm bedragen.

De beschrijving voor de aansluiting op de schoorsteen vindt u op pagina's 4-5 van deze handleiding.

## Fundering

In de regel is er geen fundering nodig, aangezien alle Scan-kachels beschouwd worden als lichte toestellen.

## Veiligheidsafstanden en ondergrond

De veiligheidsafstand tot brandbare/temperatuurgevoelige materialen evenals tot draagmuren uit beton/gewapend beton vindt u in de specifieke handleiding van elk model en op het typeplaatje van het toestel.

In het stralingsbereik van de opening van de stookruimte of het venster mogen zich binnen een afstand van 80 cm geen brandbare/temperatuurgevoelige materialen of bouw delen uit en met brandbare/temperatuurgevoelige bestanddelen bevinden. Deze afstand kan op 40 cm worden gereduceerd, indien het brandbaar/temperatuurgevoelig materiaal met een aan weerszijden geventileerde stralingsbescherming (metaal) voorzien wordt.

In geval van brandbare/temperatuurgevoelige vloeren/vloerbekledingen dient er een vloerbescherming (bijv. plaatstaal, marmer of tegels) te worden gebruikt. De minimummaten zijn:

**50 cm naar voren toe (vanaf voorzijde asvanger indien aan wezig, anders buitenkant opening stookruimte).**

**30 cm zijdelings (vanaf binnenkant opening stookruimte).**

Voor een aantal modellen is er een speciale vloerplaat verkrijgbaar. Zie specifieke handleiding.

## Warmteverdeling

Alle Scan-kachels zijn dubbelzijdige convectiekachels (met uitzondering van Scan 4). Dit wil zeggen dat de lucht in de buizen rondom de verbrandingskamer opgewarmd wordt, waarna deze omhoog stijgt, in de hele kamer verspreid wordt en daarbij een behaaglijke warmte afgeeft.

## Zelfsluitende deuren (Bouwwijze 1)

Alle Scan-kachels worden in Duitsland met zelfsluitende deuren geleverd. In alle andere landen worden de kachels volgens bouwwijze 2 geleverd. Deze kunnen omgebouwd worden naar bouwwijze 1 door de veer in het scharnier te activeren. Zie specifieke handleiding voor uw model voor spanning van de veer.

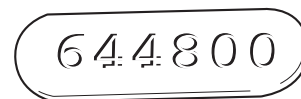
## Instelschroeven

De meeste Scan-kachels zijn onderaan voorzien van twee instelschroeven, waarmee de kachel kan worden uitgelijnd, zodat ze horizontaal staat. Dit is uiterst belangrijk voor kachels met een schuifdeur.

## Typeplaatje

Een originele Scan-kachel is voorzien van een typeplaatje met volgende vermeldingen: model, bouwwijze, nominaal warmtevermogen, keurings- of registratienummer.

Praktische tip: noteert u het zescijferige registratienummer (meestal vindt u dit terug in het houtvak) van uw kachel op de titelpagina van deze handleiding, zodat u dit voor een mogelijke garantieaanspraak steeds bij de hand heeft.



Reg. Nr.

## Servicebox

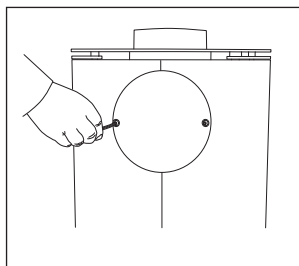
Bij een Scan-kachel behoren:

- Een aansluitkraag met houders
- Stopjes om de transportopeningen in het houtvak af te sluiten
- Diverse schroeven en sleutels
- Aansteeblokjes voor de eerste stookbeurt
- Een handschoen
- Bedieningshandleiding

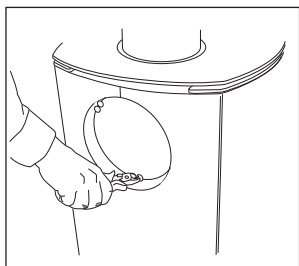
## Ombouwen van een bovenaansluiting naar een achteraansluiting

Voor montage van de aansluitkraag bij de Scan 60/61 verwijzen wij naar de specifieke handleiding.

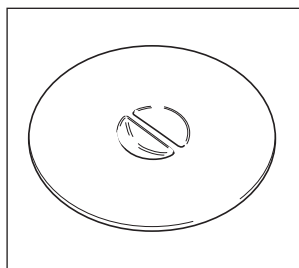
Fig. 1 (1-4)



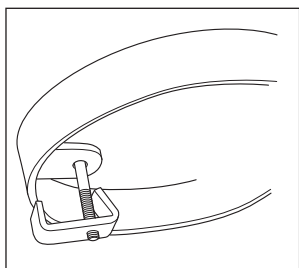
1. De staalplaat aan de achterzijde van de kachel afschroeven.



2. De voorgesneden plaat met een tang verwijderen.



3. Het binnenste deksel (kookplaatje) met bijgeleverde imbussleutel los schroeven. Kookplaatje in de bovenste uitgang van de kachel leggen. Bij modellen met een dubbele stalen bovenplaat moet de tussenring eerst in de opening geplaatst worden. De dichting aan het kookplaatje verwijderen en deze los in de bovenste opening van de bovenplaat leggen.



4. De aansluitkraag achteraan in de opening plaatsen, zodat de beugeltjes zich in de verbrandingskamer bevinden, en vervolgens vastschroeven.

Scan ANDERSEN 4 + 8 hebben een hitteschild aan de achterzijde. De achteruitgang is in het schild gestanst. De gestanste plaat verwijderen en volgens fig. 1, afbeelding 3-4 verdergaan.

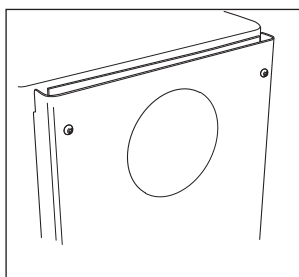


Fig. 2

## Bovenuitgang met elleboogstuk

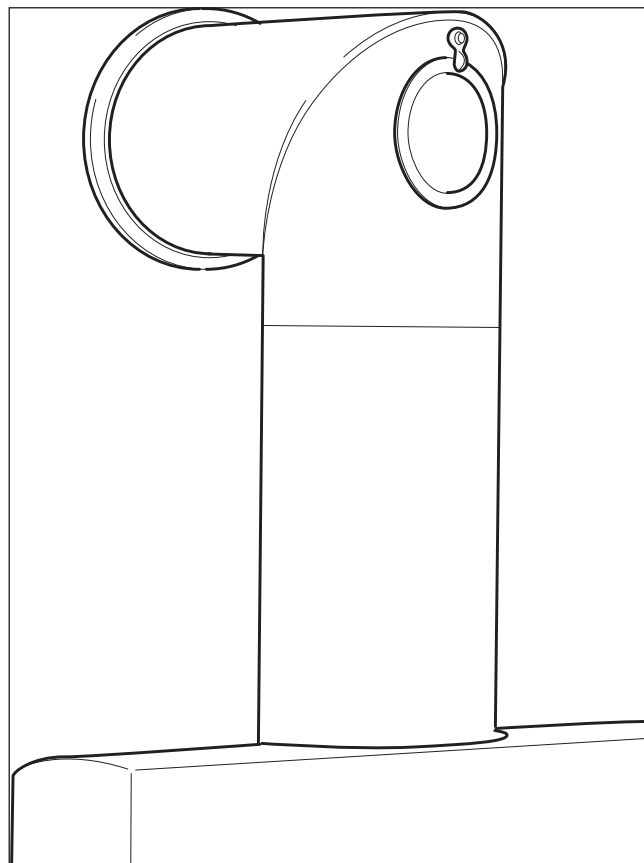


Fig. 3

Bij bovenuutgang met een elleboogstuk volgt u de beschrijving op pagina 6 "Aansluiting op een stalen schoorsteen". Het elleboogelement dient over de aansluitkraag te worden gestoken en in de wandbekleding te worden geleid. Hierbij moet het inspectieluik zich in het loodrechte deel bevinden.

### Principieel

De verbindingstukken moeten onderling, op de rookgas-kraag en in de wandbekleding/schoorsteenaansluiting hermetisch en goed bevestigd worden.

## Aansluiting met bovenuitgang aan een stalen schoorsteen.

Wanneer u de kachel met bovenuitgang en de metalen schoorsteen aansluit, raden wij aan een speciaal aansluitstuk te gebruiken, dat in de kraag van de kachel reikt, zodat slagregen en condensaat in de verbrandingskamer geleid worden en niet op de plafondplaat lopen.

Volg de aanwijzingen van de fabrikant alsook de geldende voorschriften met betrekking tot de maatvoering van de schoorsteen op. Een foutieve lengte of afmeting van de schoorsteen kan tot gevolg hebben dat de kachel niet optimaal werkt.

De diameter van de aansluitkraag van uw kachel vindt u in de specifieke handleiding.

### Montage van de aansluitkraag met tussenring (Fig. 4).

De aansluitkraag met tussenring in de bovenuitgang van de kachel met de hoekbeslagen en de lange schroeven bevestigen. Monteer gelijktijdig het zijdelingse beslag (kogelstop) om te vermijden dat het gereedschap van de schoorsteenveger tijdens het vegen van de schoorsteen de vlamdwingplaat beschadigt.

### Montage van de aansluitkraag zonder tussenring (Fig. 5).

De aansluitkraag in de bovenuitgang van de kachel met de hoekbeslagen en de korte schroeven monteren. Monteer gelijktijdig het zijdelingse beslag (kogelstop) om te vermijden dat het gereedschap van de schoorsteenveger tijdens het vegen van de schoorsteen de vlamdwingplaat beschadigt.

### Montage van de rookkraag met zijdelingse beslag (Fig. 6).

De aansluitkraag met het zijdelingse beslag (kogelstop) met de schroeven in de bovenuitgang van de kachel monteren. Het zijdelings beslag verhindert dat het gereedschap van de schoorsteenveger tijdens het vegen de vlamdwingplaat beschadigt.

### Scan 60 en Scan 61:

Voor montage van de aansluitkraag bij de Scan 60/61 verwijzen wij naar de specifieke handleiding.

**Lees aandachtig de montagehandleiding van de schoorsteenfabrikant door, alvorens met de montage te beginnen.**

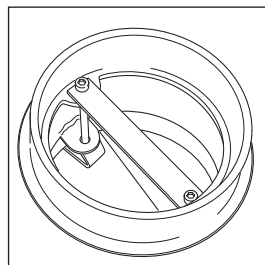


Fig. 4

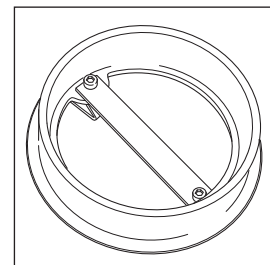


Fig. 5

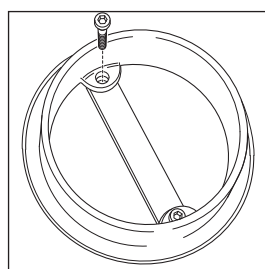
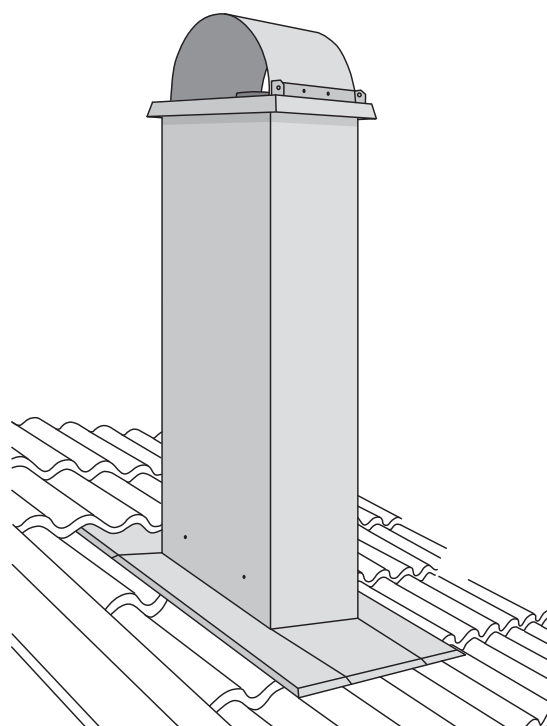


Fig. 6



## Externe verse luchttoevoer

Tijdens de verbranding wordt er zuurstof verbruikt, die aan de kamerlucht onttrokken wordt. Om voldoende verbrandingslucht te hebben, moet in goed geïsoleerde ruimtes het venster een klein beetje geopend worden of moet een afzonderlijke verse luchttoevoer voorzien worden. Wordt er in de aansluiting van de verbrandingslucht in de woning een afzuigkap voor luchtafzuiging gebruikt, moet in ieder geval een afzonderlijke verbrandingsluchttoevoer voorzien worden. Informeer u bij uw plaatselijke uw Scan-dealer.

De lucht kan op verschillende manieren aan de kamer toegevoerd worden. Bijvoorbeeld kan er in de buitenmuur, zo dicht mogelijk bij de kachel een afsluitbare klep gemonteerd worden.

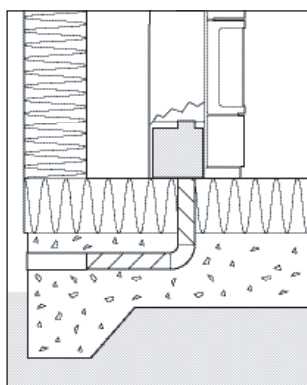
De meeste Scan-kachels zijn voorbereid voor externe

luchttoevoer naar de kamer. De dekplaat  $\varnothing$  100 mm aan de achterzijde van de kachel wordt hiertoe afgeschroefd en de kraag met klep (accessoire) wordt met de meegeleverde zelftappende schroeven bevestigd. Naar buiten toe wordt er een flexibele buis gemonteerd.

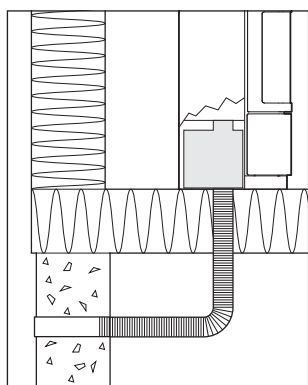
Vele Scan-kachels zijn verkrijgbaar met lucht cassette (accessoire). Deze cassette zorgt ervoor dat de lucht rechtstreeks in de verbrandingskamer geleid wordt (externe verse luchttoevoer). Bij sommige modellen kan de cassette achteraf gemonteerd worden. De verbrandingslucht wordt door middel van de secundaire luchtschuif ingesteld.

Het luchtkanaal moet een doormeter van minstens  $\varnothing$  100 mm hebben en omwille van mogelijk condensaat geïsoleerd worden.

Externe verse luchttoevoer rechtstreeks in de verbrandingskamer.

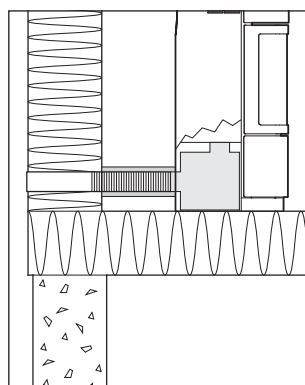


Externe verse luchttoevoer onderaan via de betonnen vloer. Dit is enkel bij een aantal modellen mogelijk en moet meestal af fabriek besteld worden.



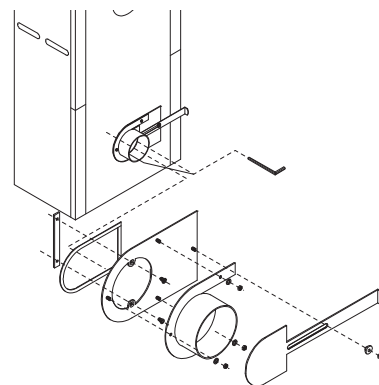
Externe verse luchttoevoer onderaan via kelder. Dit is enkel bij een aantal modellen mogelijk en moet meestal af fabriek besteld worden.

Maximale lengte ca. 3 m.



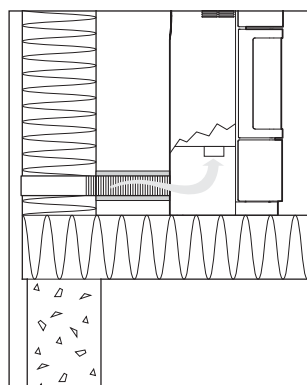
Externe verse luchttoevoer achteraan door buitenwand. Dit is enkel bij een aantal modellen mogelijk en moet meestal af fabriek besteld worden.

Montage van de verse lucht kraag:

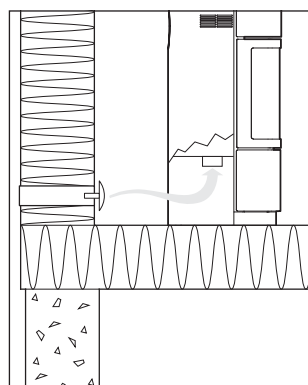


Monteer de verse lucht kraag zoals aangegeven op de tekening.

Verse luchttoevoer naar de kamer:

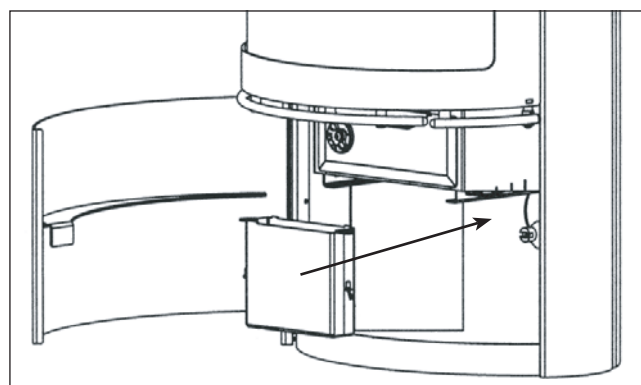


Verse luchttoevoer naar de kamer via een buitenmuur (met flexibele buis)



Verse luchttoevoer naar de kamer via een buitenmuur (met klep)

Verse lucht cassette:



Bij een aantal modellen kan deze cassette achteraf gemonteerd worden, wanneer een externe verse luchttoevoer rechtstreeks in de verbrandingskamer wenselijk is.

## Onderhoud van de kachel

### Gelakte oppervlakken

De inbouwhaard wordt na afkoeling met een vochtig doek schoongemaakt. Om kleinere lakschade bij te werken, is bij uw vakhandel reparatielak in spuitbussen verkrijgbaar. Om kleurverschillen te vermijden, raden wij u aan een groter oppervlak met natuurlijke begrenzingen te lakken. Het beste resultaat wordt verkregen wanneer de oven lauw warm is. Gebruik van brandstofhoeveelheden groter dan de voorgeschreven hoeveelheid (zie specifieke handleiding bij uw model), kan leiden tot verkleuringen van de oppervlakken.

### Tegelkachels

Wij raden u aan de tegels uitsluitend met een droog doek af te stoffen om craquelé te vermijden. De tegels zijn vervaardigd uit natuurlijke materialen, en het glazuur kan na verloop van tijd fijne haarscheurtjes vertonen - dit is volkomen normaal.

### Speksteen

De speksteen kan met fijne staalwol gereinigd worden.

### Verbrandingskamerstenen

Door het watergehalte kunnen er in de verbrandingskamer uit chamotte of skamolplaten scheuren ontstaan, vooral wanneer de kachel tijdens de eerste stookbeurt te hevig gestookt wordt. Deze scheuren hebben geen invloed op de goede werking van de kachel en vallen niet onder de garantie. Wanneer echter de stenen afbrokkelen of uitvallen, dienen deze te worden vervangen.

### Goud en chromé deuren

De vergulde/chromé deur uitsluitend met een vochtig doek (of met ruitenreiniger) afvegen. De deur mag NOOIT met een metaalpoetsmiddel gereinigd worden! Gebruik van een grotere dan de maximaal voorgeschreven brandstofhoeveelheid (zie tabel) kan het oppervlak van de vergulde / chromé omlijsting licht verkleuren.

### Reiniging van de glasdeur

De ruiten kunnen vuil worden, wanneer de inbouwhaard niet correct gebruikt wordt, bijv. stoken met vochtig hout, bij het aanmaken en uitdoven van het vuur, en in het tussenseizoen, wanneer de behoefte aan warmte lager is. De ruiten kunnen gemakkelijk schoongemaakt worden met ruitenreiniger. De dichtingslijsten mogen hierbij niet doordrenkt worden. Met een droge doek navegen.

### Dichtingslijsten

Alle Scan-kachels zijn uitgerust met dichtingskoord uit keramische vezels. Deze dichtingen zijn slijtdelen en moeten naar behoefte vervangen worden.

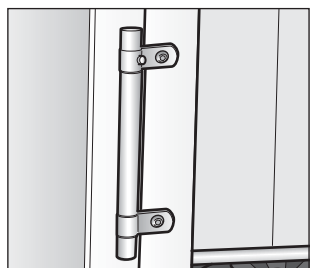
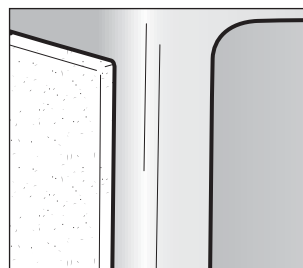
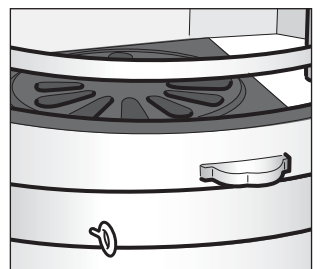
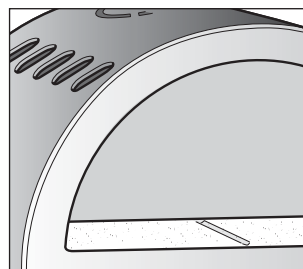
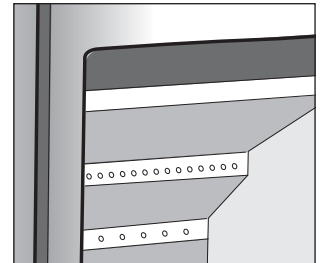
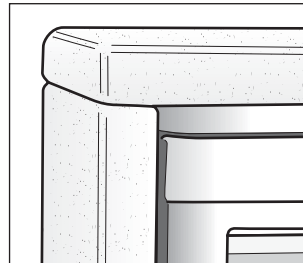
### Vlamdwingplaat

Wij raden u aan de vlamdwingplaat met de nodige voorzichtigheid te behandelen. Skamol is een breekbaar materiaal, dat niet onder de garantie valt. Zie ook de specifieke handleiding bij uw model.

### Bakvaksteen

Gebak en dergelijk nooit rechtstreeks op de bakvakstenen leggen. Vet en vloeistoffen kunnen in de stenen indringen en vlekken achterlaten.

Een aantal modellen hebben in het bakvak een klep. Deze klep moet open staan wanneer u het bakvak als oven gebruikt.



## Omgaan met hout

### Vorbereiding

Het beste hout krijgt u wanneer u het voor de 1e mei velt, zaagt en splijt. Vergeet niet de houtblokken aan de grootte van de verbrandingskamer aan te passen. Wij raden een doormeter van 6-10 cm en een lengte van ca. 6 cm kleiner dan de verbrandingskamer aan, om ruimte te laten voor de luchtcirculatie. Wanneer de doorsnede van de houtblokken groter is, moeten ze kleiner gekloofd worden. Gekloofd hout droogt beter.

### Opslag van het brandhout

Een correcte opslag van het brandhout is een essentiële voorwaarde om op een milieubewuste wijze met hout te stoken. Enkel zo worden optimale verbrandingswaarden bereikt, zonder de natuur met onnodige schadelijke stoffen te vervuilen.

- \* Het brandhout moet op een luchtige, zonnige en droge plaats opgestapeld worden (ideaal: zuidkant)
- \* Tussen de verschillende stapels moet een afstand ter handbreedte zijn.
- \* Populier en spar moeten voor verbranding minstens gedurende 1 jaar opgeslagen worden.
- \* Linde, els en berk voor verbranding gedurende minstens 1,5 - 2 jaren opslaan.
- \* Beuk, es en fruitbomen mogen ten vroegste na twee jaren opslag gebruikt worden om te stoken.

Wij raden u aan het hout voor gebruik een aantal dagen op kamertemperatuur te bewaren, aangezien het tijdens de herfst en de winter de luchtvochtigheid opneemt.

### Vochtigheid

Om een optimale verbranding te bereiken, mag enkel droog hout gebruikt worden (max. 20 % vochtgehalte). Het beste rendement wordt verkregen bij een vochtgehalte van 15-18%.

Wanneer u vochtig hout gebruikt, wordt een groter deel van de warmte benut om het water te doen verdampen. Dit betekent dat de temperatuur in de verbrandingskamer niet stijgt en de kamer niet voldoende opwarmt. Dit is uiteraard weinig economisch. De ruit, de kachel en de schoorsteen worden door roetvorming aangetast, en het milieu wordt belast.

### Brandstof

Onze Scan-kachels zijn enkel geschikt om te stoken met droog hout en bruinkoolbrikketten. Andere brandstoffen zijn niet toegelaten. Gebruik in geen geval huisvuil/afval, zoals bijv. behandeld/fineerhout, kunststof/plastiek en dergelijke; deze

zijn milieuvriendelijk en beschadigen bovendien uw kachel en schoorsteen.

### Brandhout-eigenschappen van de verschillende houtsoorten

De brandhout-eigenschappen van de verschillende houtsoorten zijn verschillend. Dit wil zeggen dat bij sommige houtsoorten meer hout dan bij andere gebruikt moet worden, om eenzelfde warmtehoeveelheid te verkrijgen. In onze bedieningshandleiding hebben we als uitgangspunt beukenhout genomen. Beuk en eik hebben een zeer hoge calorische waarde. U moet daarom kleinere hoeveelheden beuk of eik stoken dan bijvoorbeeld berk. Zo niet, loopt u het risico de

Houtsoort	Droog hout, kg/m <sup>3</sup>	Vergeleken met beuk
Witte beuk	640	110 %
Beuk/eik	580	100 %
Ahorn	540	93 %
Es	570	98 %
Berk	510	88 %
Den	480	83 %
Spar	390	67 %
Populier	380	65 %

kachel te beschadigen. Zie onderstaande tabel:



## Aansteken en stoken

Eerst wat informatie over de verschillende instelmogelijkheden van de kachel.

*Wij verwijzen naar de specifieke handleiding voor uw kachelmodel met betrekking tot de aanbevolen brandstofhoeveelheden en de plaatsing van de bedieningsgrepen aan de kachel.*

### Primaire lucht

Primaire lucht wordt tijdens het aansteken van de kachel alsook tijdens het bijvullen van hout gebruikt. Wanneer de kachel aanhoudend brandt, dient de primaire lucht in het algemeen gesloten te zijn. De primaire luchtklep bevindt zich vaak in de aslade, maar kan ook aan de kachel zelf geplaatst zijn.

### Choke

Enkele modellen zijn uitgerust met een choke in de aslade. Als de choke geopend wordt stroomt er extra lucht de verbrandingskamer in. De choke mag enkel in de aanmaakfase gebruikt worden.

### Verbrandingslucht

De verbrandingslucht wordt in de luchtkanalen rondom de verbrandingskamer voorverwarmd. Vervolgens wordt ze voor de ruit en in het vuur geleid. Daarbij bevordert ze de verbranding en dient tegelijkertijd als spoellucht om de ruit optimaal zuiver te houden. Wanneer de verbrandingslucht te sterk verlaagd wordt, loopt u het risico van roetvorming op de ruit. Met de verbrandingslucht stelt u de gewenste warmtehoeveelheid / grootte van de vlammen in.

### CB-techniek (Clean-Burn - schone verbranding)

De ovens met CB-techniek zijn voorzien van een afzonderlijk kanaal die bijkomende verbrandingslucht in de verbrandingskamer leidt (tertiaire lucht). Deze lucht wordt door de kleine openingen in de RVS rail rechtstreeks onder de vlamdwingplaat binnengeleid.

### Keramische vlamdwingplaat

De keramische vlamdwingplaat bevindt zich in het bovenste deel van de verbrandingskamer. Ze dient ertoe de temperatuur van rookgassen te verlagen alvorens ze in de schoorsteen opstijgen. Zo geeft de kachel meer warmte af. Wanneer de schoorsteen geveegd werd, dient men de vlamdwingplaat te kantelen om het roet te verwijderen (zie specifieke handleiding bij uw model). Opgelet: De vlamdwingplaten zijn uit broos materiaal vervaardigd en als slijtdeel vallen ze niet onder de garantie.

### De eerste ingebruikname en stoken in het algemeen

Bij de meeste modellen werd de lak in de fabriek ingebrand, zodat er bij de eerste stookbeurt geen geuroverlast ontstaat. Bij enkele kachels brandt de kachellak bij de eerste stookbeurt in. Dit gaat gepaard met geuroverlast en enige rookontwikkeling van het oppervlak van de kachel. De kachel eerst langzaam opwarmen en daarna goed doorstoken. Zorg hierbij voor een voldoende kamerventilatie.

Bij de eerste stookbeurt dienen de deuren op een kleine kier te staan, zodat de dichtingen niet aan de kachellak blijven kleven. In deze fase mag u niets op de kachel plaatsen, dit kan de lak beschadigen.

U kunt het vuur het best aansteken met 2 - 3 aanmaakblokjes (verkrijgbaar bij uw vakhandelaar) en ong. 2 kg. klein hout. Gebruik nooit spiritus, benzine of andere ontvlambare vloeistoffen! Stapel alles op in de verbrandingskamer. Vervolgens de primaire en de verbrandingslucht helemaal openen en de deur 1-2 cm openen in geval van een kachel zonder asbak. Wanneer na het aansteken de vlam brandt, de stookdeur sluiten na 1-2 min.. Na ongeveer 10 - 15 min. kan de eerste stookbeurt plaatsvinden met de brandstofhoeveelheid zoals aangegeven in de tabel. Eerst moeten de verbrandingsluchtkleppen / schuiven volgens de specifieke handleiding ingesteld worden. Afhankelijk van de schoorsteentrek kan de instelling van de toegevoerde lucht overeenkomstig geregeld worden.

Om een optimale luchtstroming doorheen het brandmateriaal te bereiken, mag de in de tabel aangegeven brandstofhoeveelheid niet te dicht opeen op de gloed gelegd worden. Wanneer de vlammen zich goed ontwikkeld hebben, asbak verplicht sluiten, zo niet kan dit tot oververhitting leiden. De asbak mag enkel tijdens de aansteekfase en voor het ledigen geopend worden. De deur enkel openen voor bijvullen van hout, wanneer er gloed aanwezig is, om te vermijden dat rook ontsnapt.

Bij gebruik van brandstofhoeveelheden groter dan in de tabel aangegeven, zal de kachel een grotere hoeveelheid warmte afgeven, met als gevolg een hogere schoorsteentemperatuur en een lager rendement. Hierdoor kunnen kachel en schoorsteen beschadigd worden.

De kachel is ongeschikt om continu te stoken.

## Stoken in het tussenseizoen

Bij buitentemperaturen hoger dan 15 graden C bestaat het gevaar dat door de geringere trek slechts een matig vuur ontstaat, met als gevolg een grotere roetvorming in de rookkanalen van de kachel en in de schoorsteen. Pook het vuur vaker op en verhoog de onderluchtoevoer een beetje om tijdens het tussenseizoen de roetvorming tot een minimum te beperken. Gebruik bovendien kleinere houtblokken en vul het vuur vaker aan. Daarenboven is het aan te bevelen om de kachel enkel met een gesloten vuurruimte te stoken. Indien u twijfelt, zie dan af van het gebruik van uw kachel.

## Stoken met hout

Het schudrooster moet gesloten zijn.

De onderlucht moet gesloten zijn.

Wanneer u het toestel open stookt, mag enkel gekloofd hout gebruikt worden.

## Stoken met bruinkoolbriketten

Het schudrooster moet open staan. De onderlucht 100 % openen. De verbrandingslucht tot op ca. 50% reduceren. Let op geschiktheid van het toestel.

## Schudrooster:

Bij alle kachels dient het schudrooster gesloten te zijn wanneer men met hout stookt en open wanneer men met bruinkoolbriketten stookt.

## ALGEMENE AANWIJZINGEN VOOR UW VEILIGHEID

**Let op doe altijd voorzichtig de kachel wordt tijdens het gebruik heet.**

## Stoken met open deur

Wanneer u met open deur stookt, dient het toestel omwille van brandgevaar steeds onder toezicht gestookt te worden. Sluit de deur van de stookruimte, indien u de kamer verlaat. Wanneer u met open deur stookt, mag er enkel gekloofd hout gestookt worden.

## Kachel met afsluitbaar vak

Geen brandbare of temperatuurgevoelige materialen opslaan in het afsluitbaar vak onder de asbak!

## Kachel met deksel voor asbak

Bij kachels met een deksel voor de asbak dient dit deksel als stofbescherming tijdens het transport van de asbak en als brandbescherming tijdens de werking van het toestel. Wanneer het toestel brandt, dient het deksel steeds onder de asbak geschoven te worden.

Wees voorzichtig wanneer u de as uit uw kachel verwijdert, de gloed kan tot 24 uur aanhouden. De assen nooit verwijderen in brandbare / temperatuurgevoelige houder.

## Hout-vanger / asvanger

De hout-vanger moet tijdens het stoken steeds in de kachel geplaatst zijn.

## Afstand tot brandbare materialen

Let op bij gebogen ruiten deze hebben een zeer groot stralingsbereik.



**Rookontsnapping:**

- Vochtig hout
- Verbrandingslucht en schudrooster correct ingesteld?
- Klep open?
- Slechte schoorsteentrek!
- Diameter schoorsteen controleren.
- Schoorsteenhoogte controleren (bij iedere bocht verliest de schoorsteen zo'n 10% van de trek en moet daarom overeenkomstig verhoogd worden).
- Isolatie van de schoorsteen controleren.
- Ongehinderde doorgang van de rook in het verbindingsstuk of in de schoorsteen controleren, evtl. laten reinigen
- Onderdruk in de woning controleren (kelder, ventilatie-installatie, dampkap, enz.

**Roetaanslag op ruit:**

- Is de toevoerlucht volgens handleiding ingesteld?
- Is het hout droog (max. 20% vochtgehalte)?
- Is de schoorsteen in orde?
- Te grote houtblokkent tijdens aanmaakfase?
- Is de deur te vlug gesloten?

**Roetaanslag in de schoorsteen:**

- Slechte verbranding!
- Is het hout droog?
- Geeft de kachel al zijn warmtevermogen af?
- Wordt de toevoerlucht te sterk verminderd?

**Het schudrooster klemt:**

- Controleer of er zich geen brandstof of vreemde voorwerpen vastgezet hebben.
- Is de bedieningsstang losgekomen?

**Verkleuring van de oppervlakken:**

- Oververhitting! - Zie max. vulhoeveelheid!

**Onvoldoende warmteafgifte:**

- Vochtig hout?
- Te weinig hout?
- Hout met lage calorische waarde?
- Juiste plaatsing van vlamdwingplaat controleren!