

# Jøtul F 370 High Top

## Tilleggsutstyr/Tillval/Optional equipment/Zusatzausstattung

NO	- Monteringsanvisning	2
SE	- Monteringsanvisning	6
GB	- Installation instructions	10
DE/CH	- Montageanleitung für Deutschland und die Schweiz	14
AT	- Montageanleitung für Österreich	18



Jøtul F 371 HT  
Jøtul F 371 HT DE



Jøtul F 372 HT  
Jøtul F 372 HT DE



Jøtul F 375 HT  
Jøtul F 375 HT DE



Jøtul F 376 HT  
Jøtul F 376 HT DE

# NORSK

## Innhold

1.0	Tekniske data.....	2
2.0	Sikkerhet .....	2
3.0	Tilleggsutstyr.....	2
4.0	Montering.....	2
5.0	Funksjoner .....	5

## 1.0 Tekniske data

Materiale:	Støpejern
Overflatebehandling:	Sort lakk
Vekt produkt:	ca. 35 kg
Vekt med varmelagrende masse (ekstrautstyr):	ca. 95 kg

Øvrige tekniske data finnes under punkt «2.0 Tekniske data» i manualen for Jøtul F 370-serien (*kat.nr. 221830*).

4 typeskilt av varmebestandig materiale er vedlagt produktet, og skiltet som hører til **det valgte brennkammeret** (Jøtul F 370 HT series), klippes og festes på skiltet til brennkammeret. Skiltet inneholder informasjon om identifikasjon og dokumentasjon av produktet.

## 2.0 Sikkerhet

- Produktet skal alltid monteres på toppen av brennkammeret.
- Minste avstand til brennbart tak er **650 mm**.

Øvrige opplysninger om sikkerhet og krav til oppstilling finnes under punkt «2.0 Tekniske data» i manualen for Jøtul F 370-serien (*kat.nr. 221830*).

## 3.0 Tilleggsutstyr

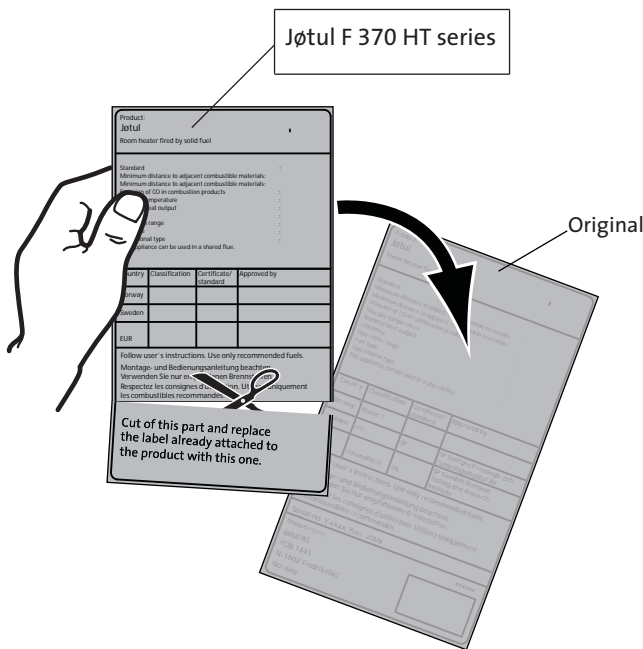
Som tilleggsutstyr kan det monteres en varmelagrende masse (*kat.nr. 361067*) inne i produktet. Montering av dette er vist i **fig. 6A** og **fig. 6B**

## 4.0 Montering

**NB! Kontroller at alle deler er fri for skade før installasjonen begynner. Produktet er tungt! Sørg for hjelp når det skal og monteres.**

Instruksjoner angående montering av de ulike soklene i Jøtul F 370-serien finnes under punkt «3.2 Montering» i manualen for Jøtul F 370-serien (*kat.nr. 221830*).

Produktene i Jøtul F 370-serien er levert fra fabrikk med røykstussen montert for topputtak. For bakuttak: Se punkt «3.3 Skorstein og røykrør» i manualen for Jøtul F 370-serien (*kat.nr. 221830*).



Product: Jøtul Room heater fired by solid fuel				CE
Standard Minimum distance to adjacent combustible materials: Emission of CO in combustion products: Flue gas temperature: Nominal heat output: Efficiency: Operation range: Fuel type: Operational type: The appliance can be used in a shared flue.				
Country	Classification	Certification/standard	Approved by	
Norway	Klasse II			
Sweden	etc.	SP	SP-Sveiges Provnings- och Forskningsinstitut AB	
EUR	Intermittent	EN	SP-Sveidens Nationale Testing and Research Institute	
Follow user's instructions. Use only recommended fuels. Montage- und Bedienungsanleitung beachten. Verwenden Sie nur empfohlenen Brennstoffen. Respectez les consignes d'utilisation. Utilisez uniquement les combustibles recommandés.				
Serial no. Y-xxxx Year: 200x				
Manufacturer: Jøtul AS POB 1441 N-1622 Fredrikstad Norway				221546

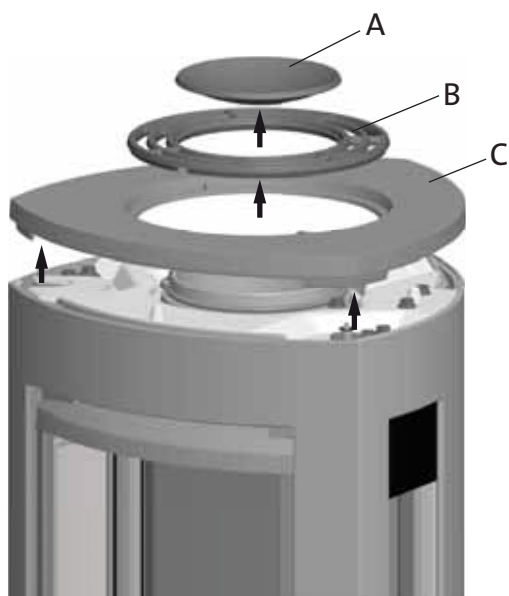
**OBS! På samtlige av våre produkter finnes et skilt som angir serienummer og produksjonsår. Skriv av dette nummeret på avmerket sted i installasjonsanvisningen.**

**Dette serienummeret skal alltid oppgis ved kontakt med forhandler eller til Jøtul.**

Serial no.

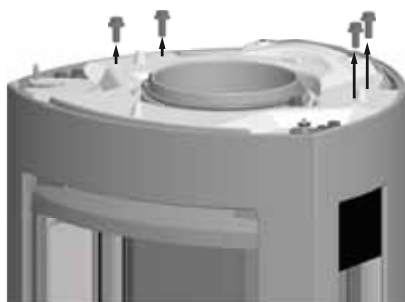
## 4.0 Montering

Fig. 1



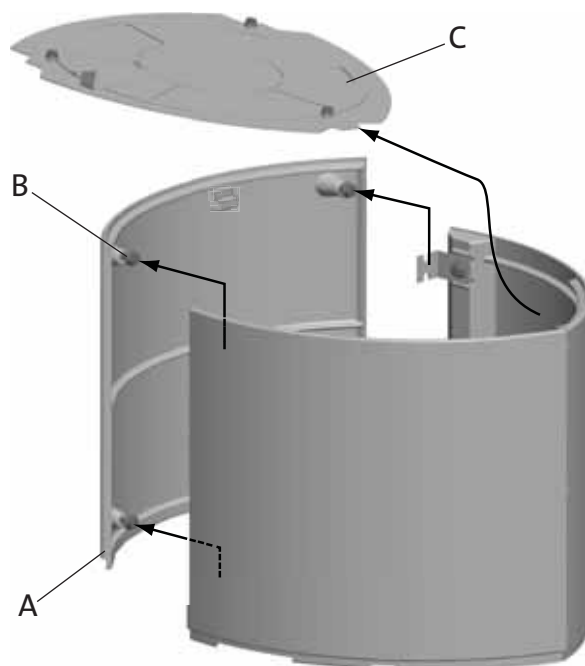
Løft av topplaten (C) med topprist (B) og skål (A)

Fig. 2



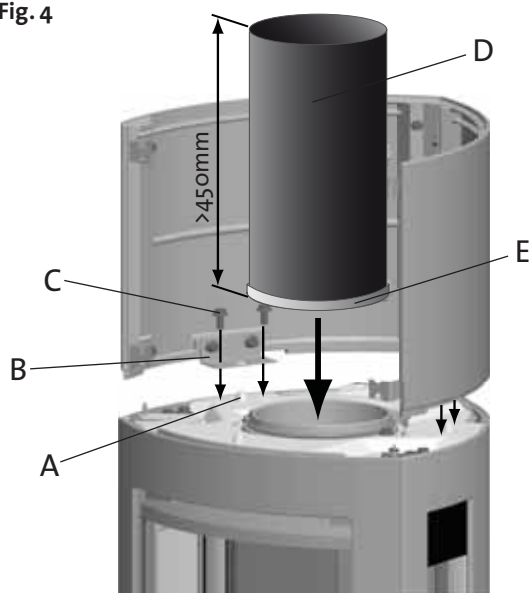
Fjern de fire sekskantskruene (M8x25).

Fig. 3



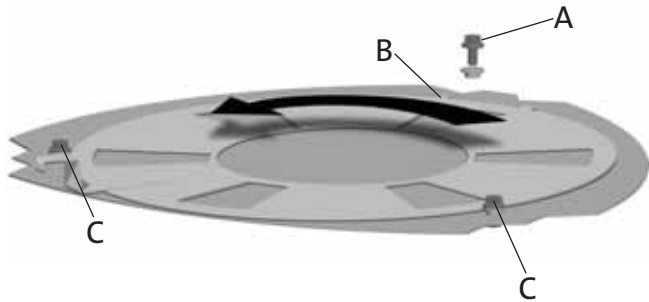
1. Pakk ut High Top-elementene.
2. Fjern frontpanelet (A) ved å løsne litt på de fire skruene (M8x16) (B).
3. Vipp ut sektorventilen (C).

Fig. 4



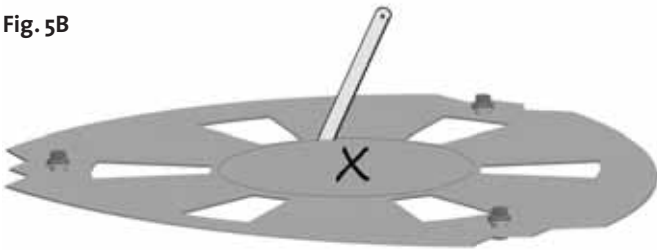
1. Løft High Top-sidene opp på brennkammeret og plasser dem slik at styrepinnene (A) kommer gjennom hullene i brakettene (B).
2. Skru tilbake de fire sekskantskruene (C) som ble fjernet (fig. 2). Stram godt.
3. Ved valg av toppmontert røykuttak må røykrør (D) med pakning (E) monteres nå.

Fig. 5A



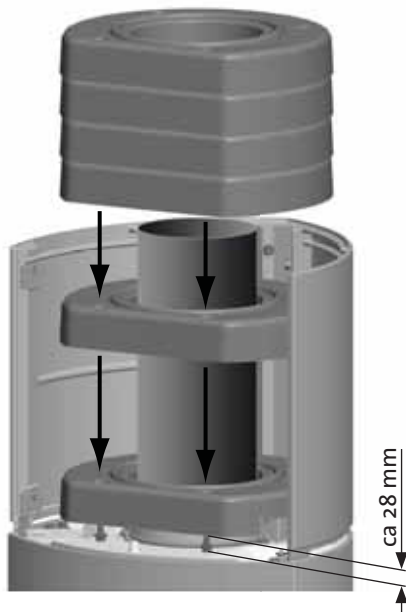
Sektorventilen kan justeres slik at hendelen kan opereres fra siden av ovnen. Man må da fjerne den bakerste skruen (A) og flytte stopperene (B) til en av de andre skruene (C).

Fig. 5B



Ved topputtak

Fig. 6A

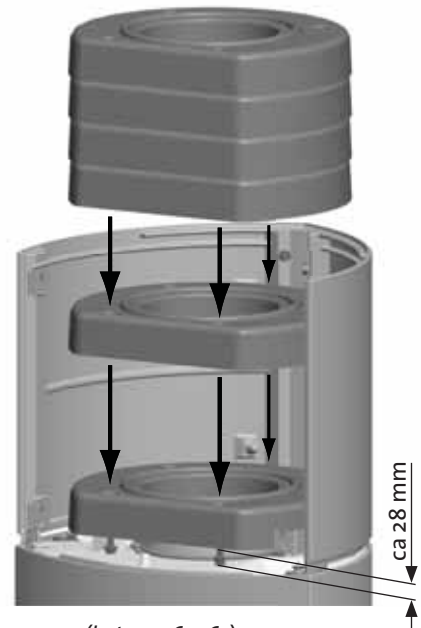


Varmelagrende masse (kat.nr. 361067)

Ved topputtak (fig.6A):

1. Monter røykrøret med pakningen (se fig. 4).
2. Start med det elementet som har påmontert bein.
3. Juster beinene slik at elementet står stødig.
4. Plasser de øvrige elementene.

Fig. 6B

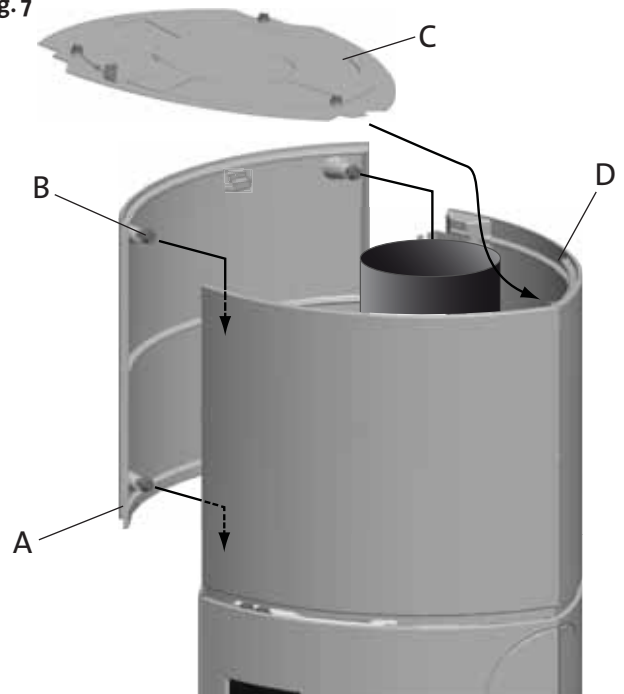


Varmelagrende masse (kat.nr. 361067)

Ved bakuttak (fig.6B):

1. Start med det elementet som har påmontert bein.
2. Juster beinene slik at elementene står stødig.
3. Plasser de øvrige elementene.

Fig. 7



1. Sett på plass sektorventilen (C) ved å tre den inn mot bakkanten av sideveggene (D). Den skal hvile på kantene på innsiden av sideveggene (se fig. 7.2).
2. Sett tilbake frontpanelet (A) og stram skruene (B).

Fig. 7.2

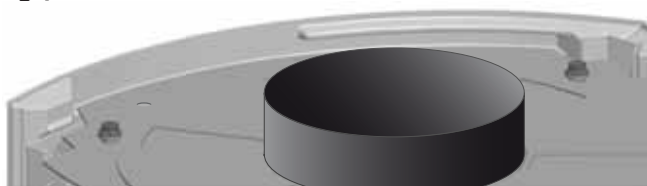


Fig. 8



Fig. 9



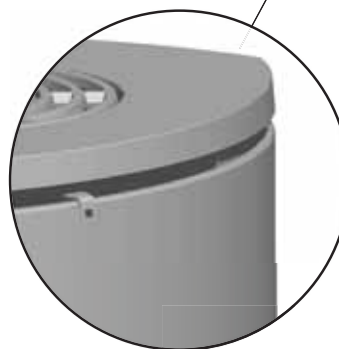
Ved topputtak (fig.8):

1. Sett tilbake topplaten (C) og toppristen (B).

Ved bakuttak (fig.9):

1. Sett tilbake topplaten (C), toppristen (B) og skålen (A).

## 5.0 Bruk



- Stengt



- Åpen

## Innhold

1.0	Tekniska data.....	6
2.0	Säkerhetsanvisningar .....	6
3.0	Tillval.....	6
4.0	Montering.....	6
5.0	Daglig användning.....	9

## 1.0 Tekniska data

Material:	Gjutjärn
Ytbehandling:	Svart lack
Vikt produkt:	Ungefär 35 kg
Vikt med värmelagrande massa (tillval):	Ungefär 95 kg

Övriga tekniska data finns under punkt «2.0 Tekniska data» i manualen för Jøtul F 370-serien (kat.nr. 221830).

4 stycken typskyltar för installationen bifogas produkten, och skylten för **den valda brännkammaren** (Jøtul F 370 HT serien), kapas och monteras över skylten til brännkammaren. Skylten innehåller produktdata (serienummer, tilverkningsår etc.).

## 2.0 Säkerhetsanvisningar

- Produkten skall alltid monteras på toppen av brännkammaren.
- Minsta avstånd til brännbart tak är **650 mm**.

Övriga upplysningar om säkerhet och krav till uppställning finnes under punkt «2.0 Tekniska data» i manualen för Jøtul F 370-serien (kat.nr. 221830).

## 3.0 Tillval

Som tillval kan det monteras en värmelagrande massa (kat.nr. 361067) inne i produkten. Monteringen av detta visas i bild. 6A och bild. 6B

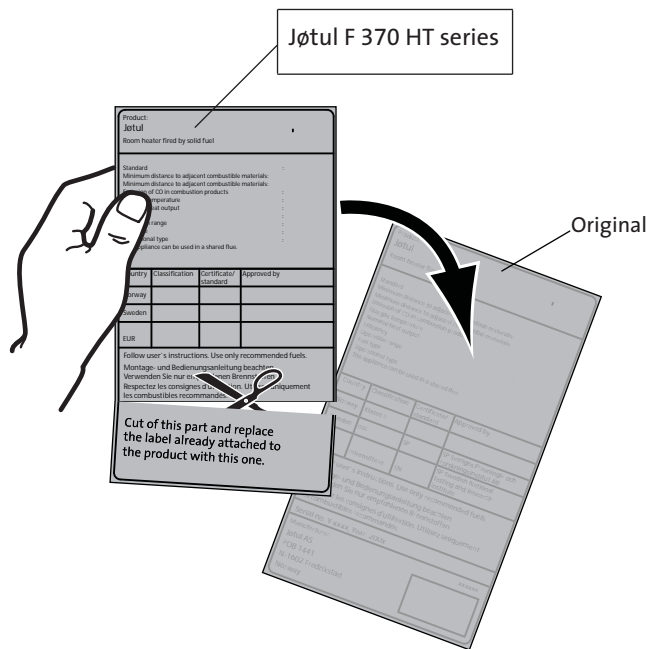
## 4.0 Montering

**OBS!** Kontrollera att produkten är fri från skador innan installationen påbörjas.

**OBS!** Produkten är tung! Anlita hjälp vid uppställning och montering.

Instruktioner angående montering av de olika socklarna i Jøtul F 370-serien finns under punkt «3.2 Montering» i manualen för Jøtul F 370-serien (kat.nr. 221830).

Produkterna i Jøtul F 370-serien är levererat från fabrik med rökstosen monterad för topputtag. För bakuttag: Se punkt «3.3 Skorstenar och rökrör» i manualen för Jøtul F 370-serien (kat. nr. 221830).



Product: Jøtul Room heater fired by solid fuel				<b>CE</b>	
Standard Minimum distance to adjacent combustible materials: Minimum distance to adjacent combustible materials: Emission of CO in combustion products: Flue gas temperature Nominal heat output Efficiency Operation range Fuel type Operational type The appliance can be used in a shared flue.					
Country	Classification	Certification/standard	Approved by		
Norway	Class II				
Sweden	Int	SP	SP-Sveriges Provnings- och forskningsinstitut AB		
EUR	Intermittent	EN	EN-Swedish National Testing and Research Institute		
Follow user's instructions. Use only recommended fuels. Montage- und Bedienungsanleitung beachten. Verwenden Sie nur empfohlenen Brennstoffen. Respectez les consignes d'utilisation. Utilisez uniquement les combustibles recommandés.					
Serial no: Y-xxxx, Year: 200x					
Manufacturer: Jøtul AS POB 1441 W-1602 Fredrikstad Norway					

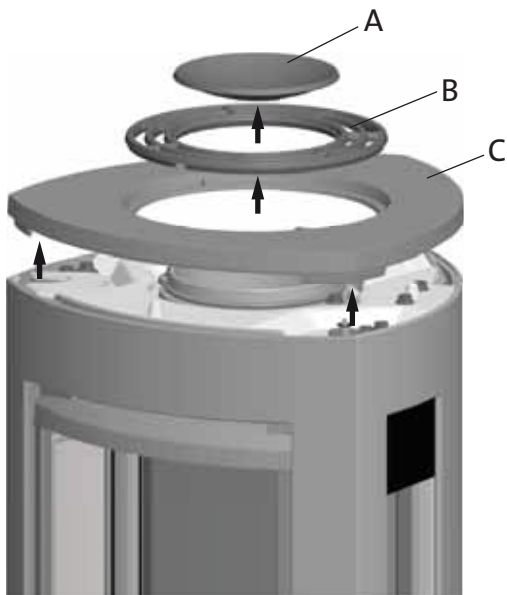
**På alla våra produkter finns det en etikett som visar serienummer och år. Skriv detta nummer på den plats som anges i installationsmanualen.**

**Uppge alltid detta nummer när du kontaktar din återförsäljare eller Jøtul.**

Serial no.

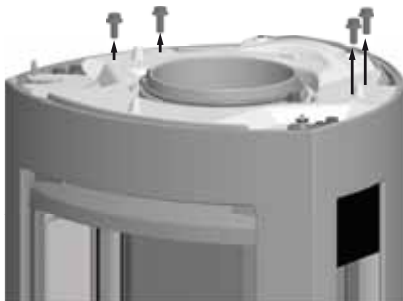
## 4.0 Montering

Bild 1



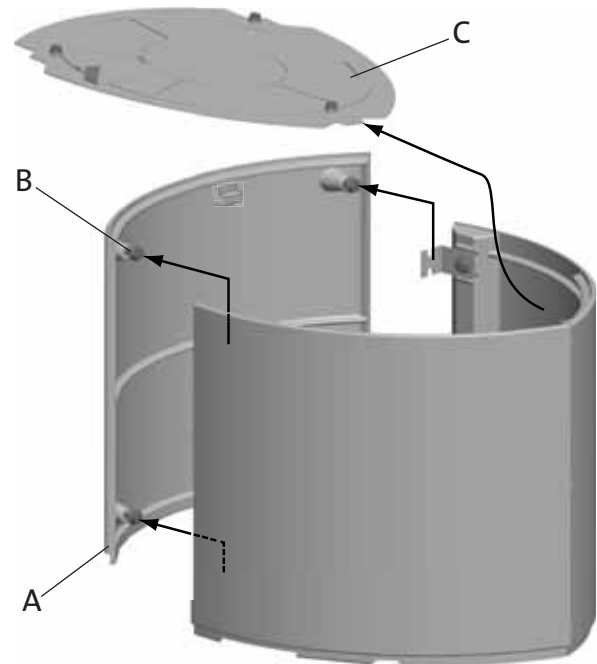
Lyft av toppen (C) med gallert (B) och skålen (A)

Bild 2



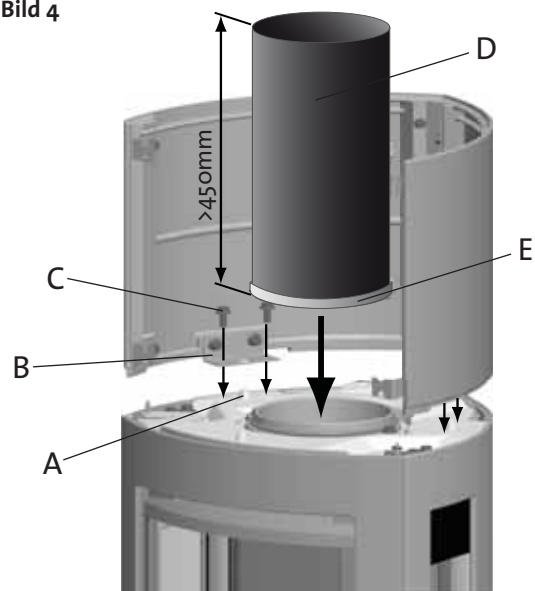
Tag bort de fyra sexkantskruvarna (M8x25).

Bild 3



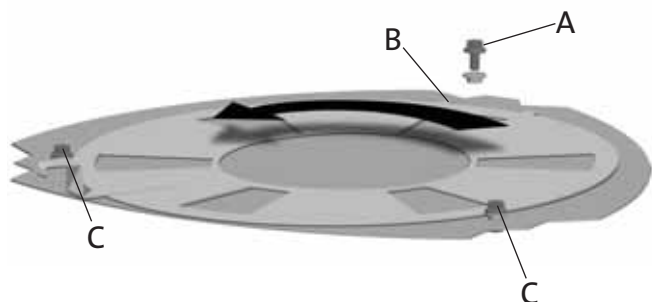
1. Packa ur High Top-delarna.
2. Tag bort frontpanelen (A) genom att lossna lite på de fyra skruvarna (M8x16) (B).
3. Vippa ut sektorventilen (C).

Bild 4



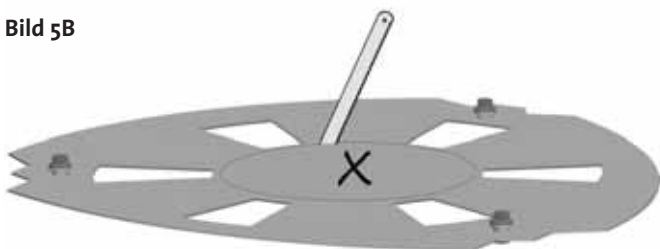
1. Lyft upp High Top-sidorna på brännkammaren och placera dem så att styrningarna (A) kommer genom hålen i stålfastet (B).
2. Skruva tillbaka de fyra sexkantskruvarna (C) som togs bort i bild 2. Spänn skruvarna.
3. Vid val av toppmonterat rökrör måste rökröret (D) med packning (E) monteras nu.

Bild 5A



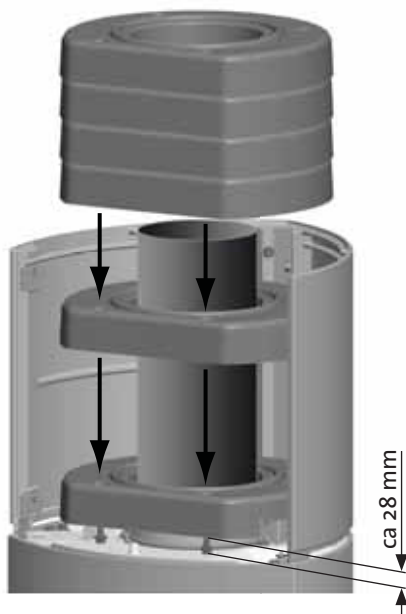
Sektorventilen kan justeras så att handtaget kan manövreras från sidorna av kaminen. Man måste då ta bort den bakersta skruven (A) för att flytta spärren (B) till nån av dom andra sidan skruvarna (C).

Bild 5B



Vid topputtag

Bild 6A

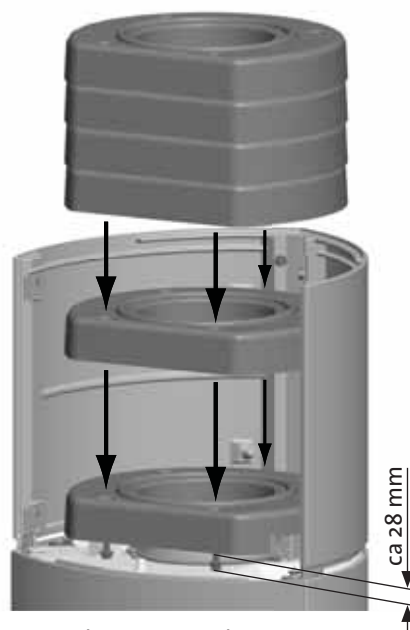


Värmelagrande massa (kat.nr. 361067)

Vid topputtag (bild 6A):

1. Montera rökröret med packningen (se bild 4).
2. Starta med det elementet som har påmonterade skruvar.
3. Justera skruvarna så att elementet står stadigt.
4. Plassera de övriga elementen.

Bild 6B

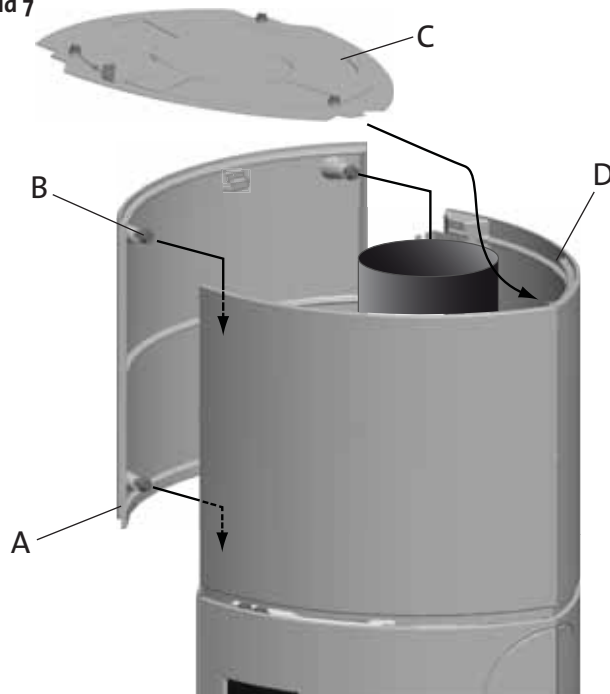


Värmelagrande massa (kat.nr. 361067)

Vid bakuttag (bild 6B):

1. Starta med det elementet som har påmonterade skruvar.
2. Justera skruvarna så att elementet står stadigt.
3. Plassera de övriga elementen.

Bild 7



1. Sätt på plats sektorventilen (C) genom att föra den in mot bakkanten av sidorna (D). Den skall vila på kanterna på insidan av sidorna (se bild 7.2).
2. Sätt tillbaka frontpanelen (A) och spänn skruvarna (B).

Bild 7.2

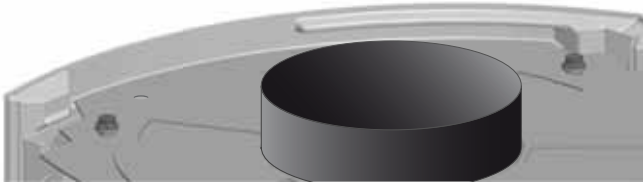


Bild 8



Bild 9



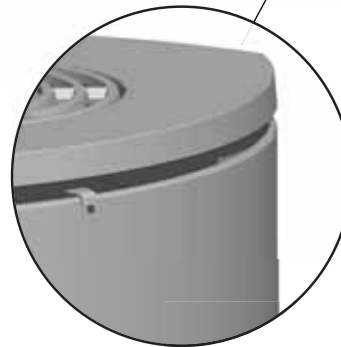
Vid topputtag (bild 8):

1. Lägg tillbaka toppen (C) och gallert (B).

Ved bakuttak (bild 9):

1. Lägg tillbaka topp (C), gallert (B) och skålen (A).

## 5.0 Daglig användning



- Stängd



- Öppen

# ENGLISH

## Table of contents

1.0	Technical data.....	10
2.0	Safety .....	10
3.0	Optional equipment .....	10
4.0	Assembly .....	10
5.0	Daily use .....	13

## 1.0 Technical data

Material:	Cast iron
Finish:	Black varnish
Weight of product:	approx. 35 kg
Weight with heat storage system (optional):	approx. 95 kg

Other technical data is available in section «2.0 Technical data» in the manual for Jøtul F 370 Series (*kat.nr. 221830*).

4 name plates of heat-resistant material are enclosed with the product. The name plate for **the chosen product** (Jøtul F 370 HT Series) must be cut and placed on top of the plate attached to the burn chamber. This contains information about identification and documentation for the product.

## 2.0 Safety

- The product has to be mounted on top of the burn chamber.
- If the ceiling above the fireplace is made of a combustible material, the minimum distance between the fireplace and ceiling must be **650 mm**.

Other information about security and installation requirements is to be found in section «2.0 Technical data» in the manual for Jøtul F 370 Series (*kat.nr. 221830*).

## 3.0 Optional equipment

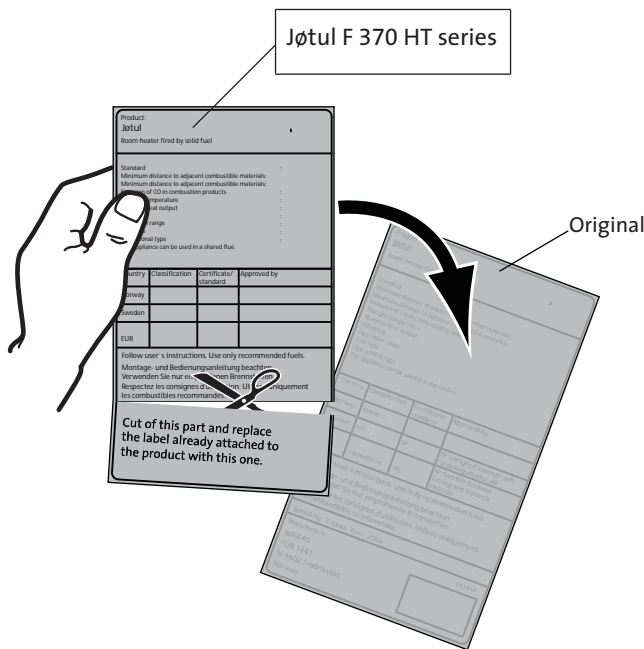
A heat storage system (*cat.nr. 361067*) can be mounted as a optional inside the product. The assembly of this is shown in **fig. 6A** and **fig. 6B**.

## 4.0 Assembly

**N.B. Check that all parts are free of any damage prior to commencing installation. The product is heavy! Make sure you have assistance when installing the product.**

Other instructions about the assembly of the different bases in Jøtul F 370 Series is to be found in section «3.2 Assembly» in the manual for Jøtul F 370 Series (*kat.nr. 221830*).

The product is supplied from the factory with the smoke outlet mounted for top outlet. If you want a rear outlet, see section «3.3 Chimneys and flue pipes» in the manual for Jøtul F 370 Series (*kat.nr. 221830*).



Product: Jøtul Room heater fired by solid fuel				CE
standard	Minimum distance to adjacent combustible materials:			
	Minimum distance to adjacent combustible materials:			
	Emission of CO in combustion products:			
	Flue gas temperature			
	Nominal heat output			
	Efficiency			
	Operation range			
	Fuel type			
	Operational type:			
	The appliance can be used in a shared flue.			
Country	Classification	Certification standard	Approved by	
Norway	Fluor II			
Sweden	occ	SP	SP-Svegisce Provnings- och Forskningsinstitut AB	
EU/UK	intermittent	EN	SP-Svechish National Testing and Research Institute	
Follow user's instructions. Use only recommended fuels. Montage- und Bedienungsanleitung beachten. Verwenden Sie nur empfohlenen Brennstoffen. Respectez les consignes d'utilisation. Utilisez uniquement les combustibles recommandés.				
Serial no. Y-xxxx, Water: 200e				
Manufacturer:	221846			
Jøtul AS				
POB 1441				
N-1602 Fredrikstad				
Norway				

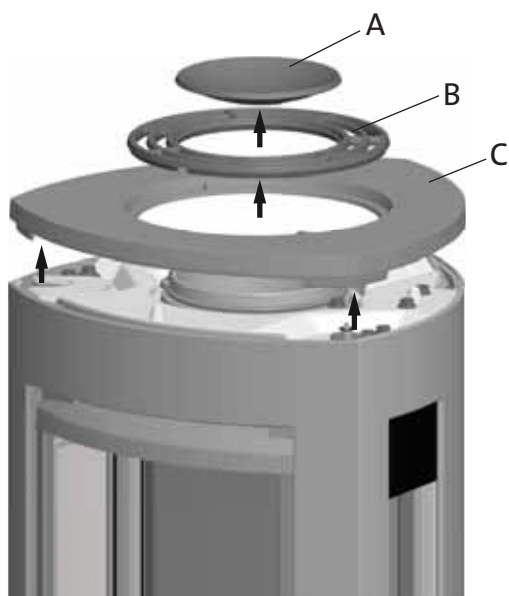
**On all our products there is a label indicating the serial number and year. Write this number in the place indicated in the installation instructions.**

**Always quote this serial number when contacting your retailer or Jøtul.**

Serial no.

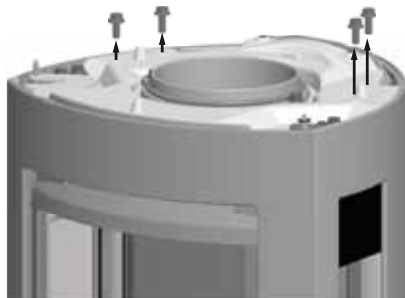
## 4.0 Assembly

Fig. 1



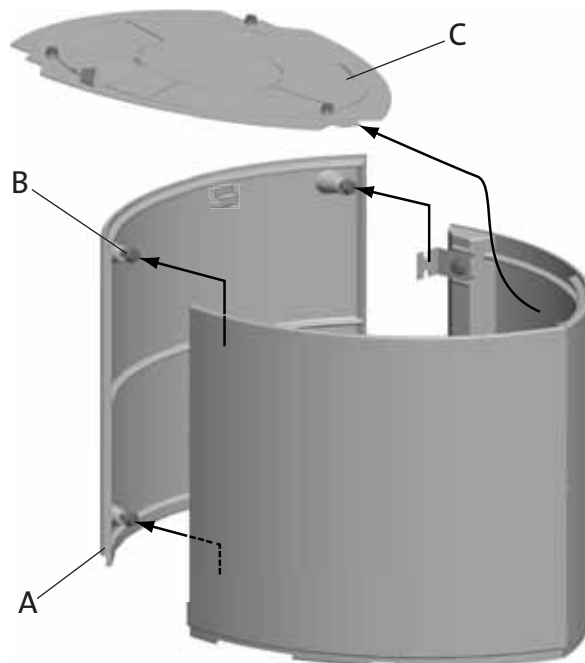
Remove the top plate (C) with the top grid (B) and the bowl (A).

Fig. 2



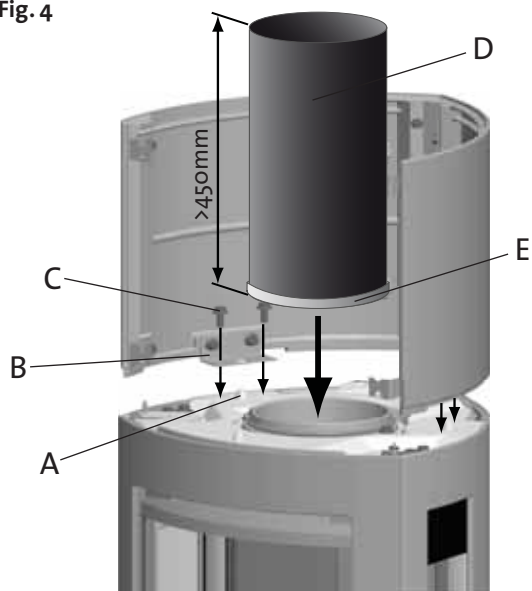
Remove the screws (M8x25)

Fig. 3



1. Unpack the High Top elements.
2. Remove the front panel (A) by loosening the four screws (M8x16) (B).
3. Remove the sector valve by tilting it out (C).

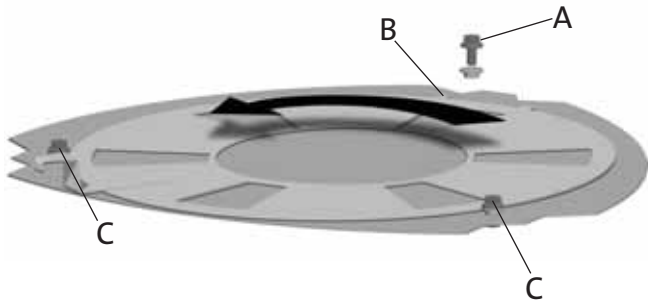
Fig. 4



1. Place the High Top sides on the top of the burn chamber. Make sure that the pins (A) meet the holes in the brackets (B).
2. Mount the four screws (C) previously removed (see fig. 2). Tighten well.
3. With a top outlet, the flue pipe (D) and the gasket (E) have to be mounted now.

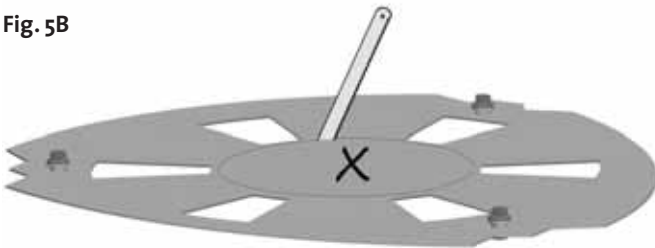
# ENGLISH

Fig. 5A



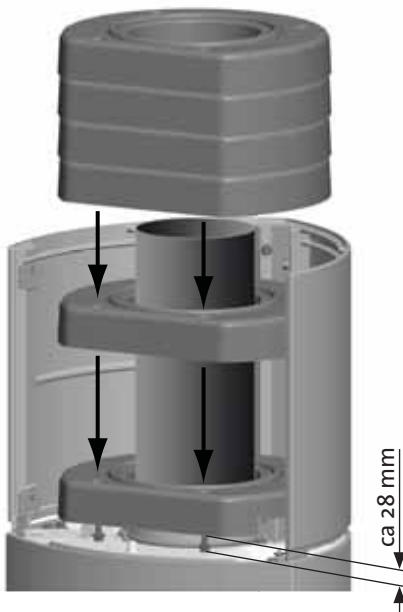
The sector valve can be modified to be operated from the sides of the stove. To do so the rear screw (A) has to be removed and the stoppers (B) be placed at one of the other screws (C).

Fig. 5B



With top outlet.

Fig. 6A

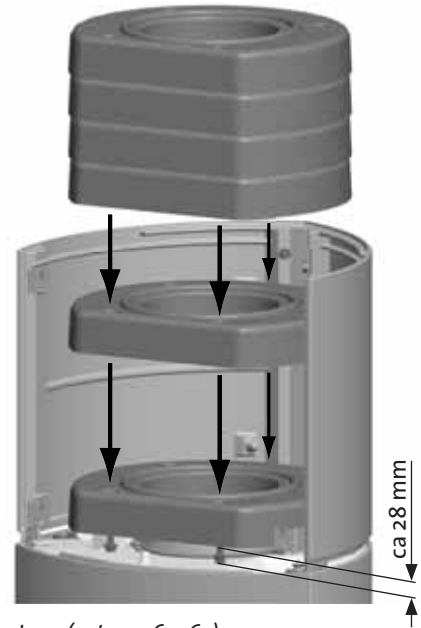


Heat storage system (cat.nr. 361067)

With top outlet (fig. 6A):

1. Mount the flue pipe with the gasket (see fig.4).
2. Start with the element that has premounted legs.
3. Adjust the legs until the element is stable.
4. Place the remaining elements.

Fig. 6B

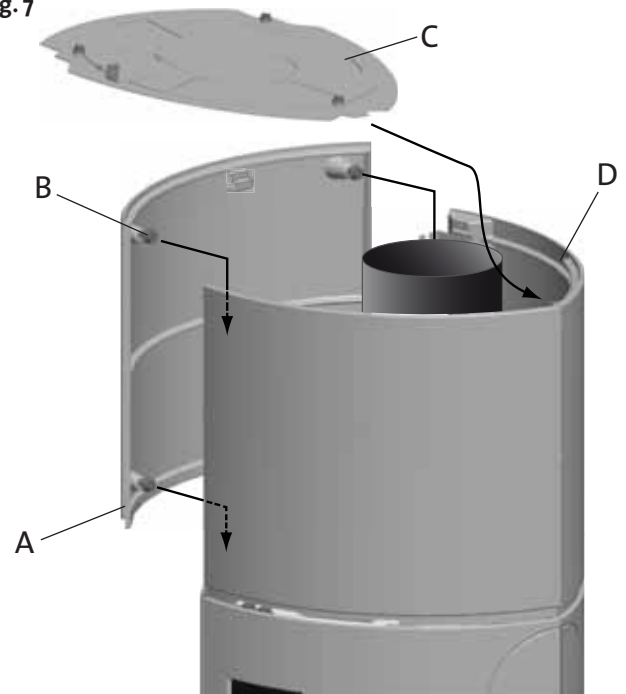


Heat storage system (cat.nr. 361067)

With rear outlet (fig. 6B):

1. Start with the element that has premounted legs.
2. Adjust the legs until the element is stable.
3. Place the remaining elements.

Fig. 7



1. Replace the sector valve (C) by placing it towards the rear end of the side panels. The valve should rest on the flanges inside the side panels (D) (see fig. 7.2).
2. Mount the front panel (A) and tighten the screws (B).

Fig. 7.2

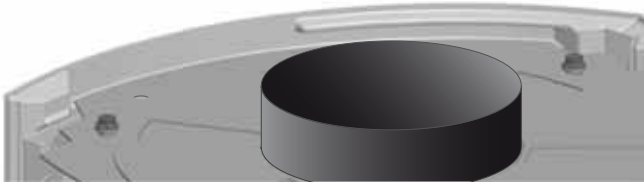


Fig. 8



Fig. 9



With top outlet (fig. 8):

- 1. Replace the top plate (C) and top grid.

With rear outlet (fig. 9):

- 1. Replace the top plate (C), top grid (B) and bowl (A).

### 5.0 Daily use



- Closed



- Open

# DEUTSCHLAND / DIE SCHWEIZ

## Inhalt

- 1.0 Technische Daten ..... 14
- 2.0 Sicherheit..... 14
- 3.0 Zusatzausstattung ..... 14
- 4.0 Zusammenbau ..... 14
- 5.0 Tägliche Nutzung .....17

## 1.0 Technische Daten

Material:	Gusseisen
Oberfläche:	Schwarz lackiert
Produktgewicht:	ca. 35 kg
Produktgewicht mit Speicherwärme (Zusatzausstattung):	ca. 95 kg

Die technischen Daten entsprechen EN 13240

Scheitholz:	
Nennwärmeleistung:	6 kW
Rauchgasmassenstrom:	6,5 g/s
Empfohlener Kaminzug:	12 Pa
Wirkungsgrad:	78%@7,0kW
CO-Emission (13% O <sub>2</sub> ):	0,10 %
Staubgehalt (13% o <sub>2</sub> ):	36 mg/Nm <sup>3</sup>
Rauchgastemperatur:	265 °C
Gebrauchstyp:	Periodisch

## 2.0 Sicherheit

- Das Produkt soll immer so montiert sein dass der Rauchabzug oben ist
- Wenn die Decke über dem Kamin aus brennbarem Material besteht, beträgt der minimale Abstand zwischen Kamin und Decke **650 mm**.

Übrige technischen Daten wegen Sicherheit und Forderungen der Aufstellung finden Sie unter «2.0 Technische Daten» in der Montageanleitung für Jøtul F 370 DE Series (*Katalog-nr. 222658*).

## 3.0 Zusatzausstattung

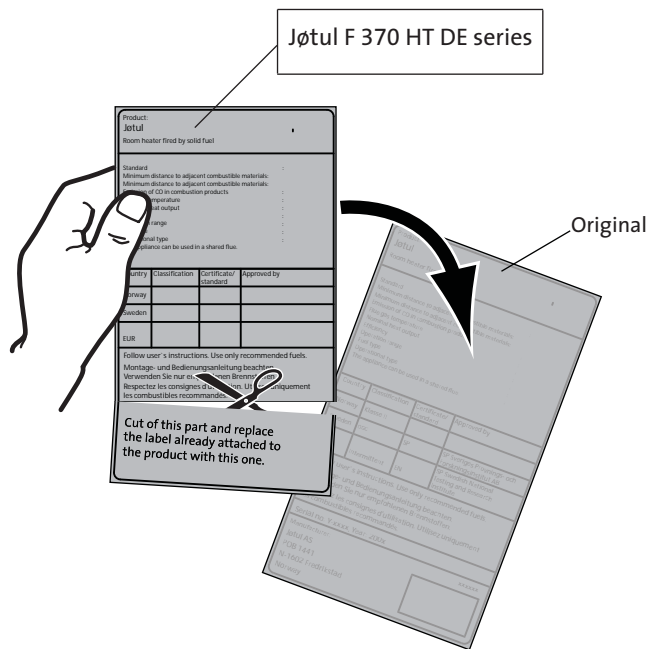
Als Zusatzausstattung kann eine Speicherwärme (*Katalog-nr. 361067*) an der Innenseite des Produkts montiert werden. Siehe **Abbildung 6A und Abbildung 6B**.

## 4.0 Zusammenbau

**Hinweis:** Vor dem Aufstellen ist der Ofen auf Beschädigungen zu untersuchen.

**Der Ofen ist schwer! Um den Ofen aufzustellen und in die richtige Position zu bringen, ist eine zweite Person erforderlich.**

Der Ofen wird werkseitig so montiert, das der Rauchabzug oben ist. Hintere Auslass für das Abzugsrohr Sie unter «3.3 Schornsteine und Abzugsrohre» in der Montageanleitung für Jøtul F 370 DE Series (*Katalog-nr. 222658*).



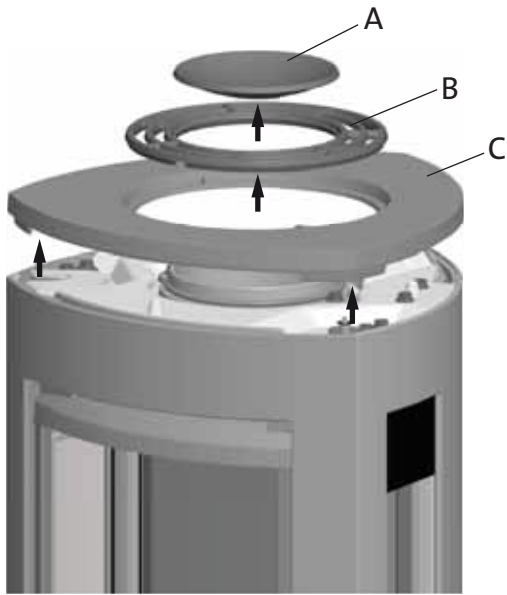
Product: Jøtul Room heater fired by solid fuel				CE
Standard Minimum distance to adjacent combustible materials: Minimum distance to adjacent combustible materials: Emission of CO in combustion products: Flue gas temperature: Nominal heat output Efficiency Operation range: Fuel type: Operational type: The appliance can be used in a shared flue.				
Country	Classification	Certificate/standard	Approved by	
Norway	Klasse II			
Sweden	loc.	SP	SP-Sveriges Provnings- och försöksinstitut AB	
EUR	Intermittent	EN	SP-Sveriges Provnings- och försöksinstitut, Testing and Research Institute	
Follow user's instructions. Use only recommended fuels. Montage- und Bedienungsanleitung beachten. Verwenden Sie nur empfohlenen Brennstoffen. Respectez les consignes d'utilisation. Utilisez uniquement les combustibles recommandés.				
Serial no: Y-xxxx. Year: 200x				
Manufacturer: Jøtul AS POB 1441 N-1602 Fredrikstad Norway				221546

**Auf allen Produkten ist ein Schild mit der Seriennummer und dem Baujahr angebracht. Schreiben Sie diese Nummer an die in den Aufstellungsanweisungen angegebene Stelle. Nennen Sie immer diese Seriennummer, wenn Sie sich an den Händler oder an Jøtul wenden.**

Serial no.

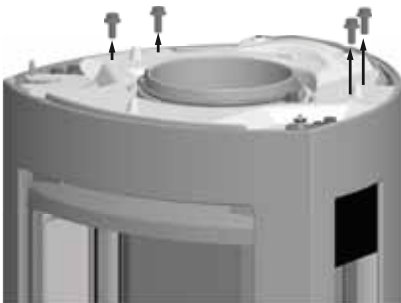
## 4.0 Zusammenbau

Abb. 1



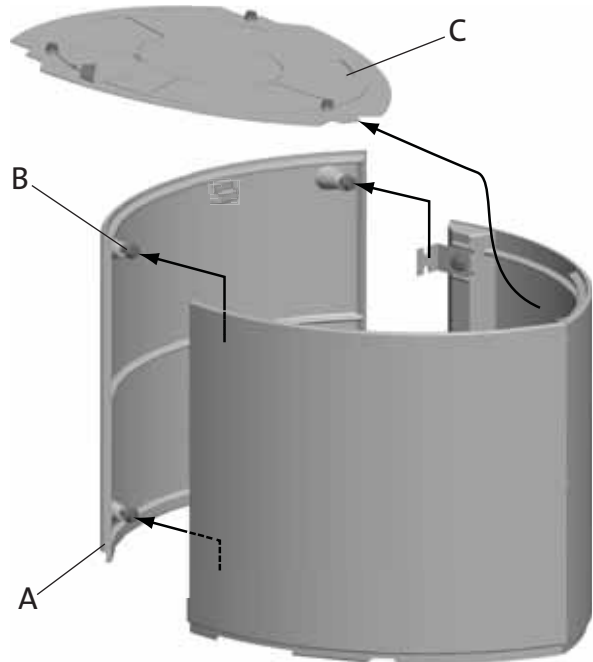
Heben Sie die Deckelplatte (C) mit dem oberen Rost (B) und der Auffangschale (A).

Abb. 2



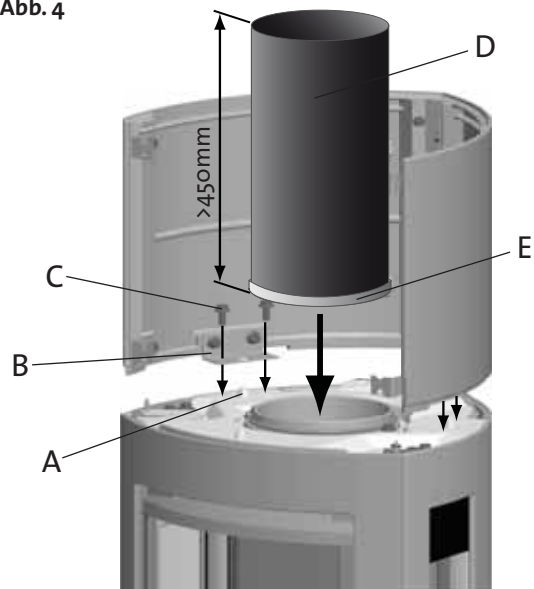
Entfernen Sie die Schrauben (M8x25).

Abb. 3



1. Packen Sie die Elemente des High Tops aus.
2. Um das Frontpanel zu entfernen lösen Sie die vier Schrauben (M8x25) (B).
3. Nehmen Sie das Sektorventil (C) heraus.

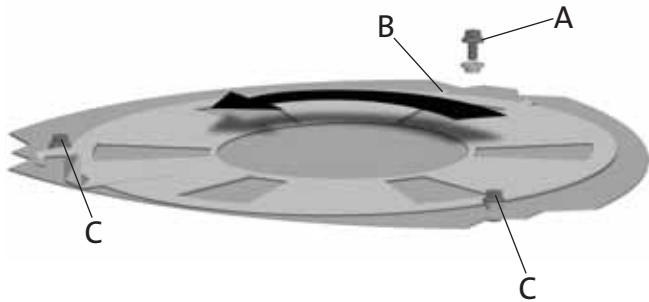
Abb. 4



1. Platzieren Sie die High Top Seiten auf die Brennkammer. Stellen Sie sicher dass die Führungsstifte (A) durch die Löcher der Halterungen (B) kommen.
2. Schrauben Sie wieder die vier Sechskantschrauben (C) ein die zuvor entfernt wurden.
3. Bei einem Abzug an der Oberseite wird das Rauchgasrohr (D) mit der Dichtung (E) montiert.

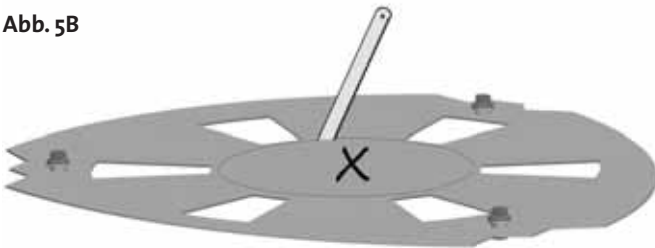
# DEUTSCHLAND / DIE SCHWEIZ

Abb. 5A



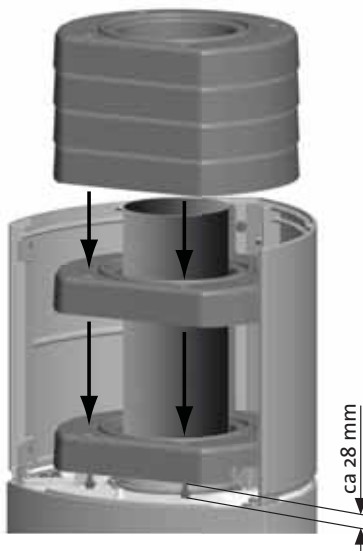
Das Sektorventil kann so justiert werden damit den Handgriff (B) von der Seite des Öfens bedient werden kann. Die hintere Schraube (A) entfernen und die Stopper zu einer den anderen Schrauben (C) bewegen.

Abb. 5B



Bei einem Abzug an der Oberseite

Abb. 6A

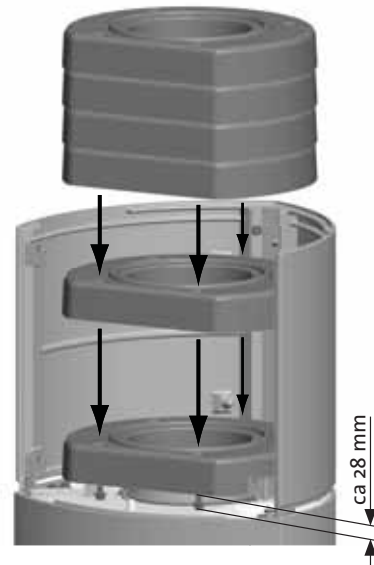


Speicherwärme (Katalog-nr. 361067)

Bei einem Abzug an der Oberseite (Abb. 6A):

1. Positionieren Sie das Rauchgasrohr mit der Dichtung (siehe Abb 4).
2. Fangen Sie mit dem Element an, das anmontierte Beine hat.
3. Justieren Sie die Beine damit die Elemente stabil sind.
4. Platzieren Sie die übrige Elemente.

Abb. 6B

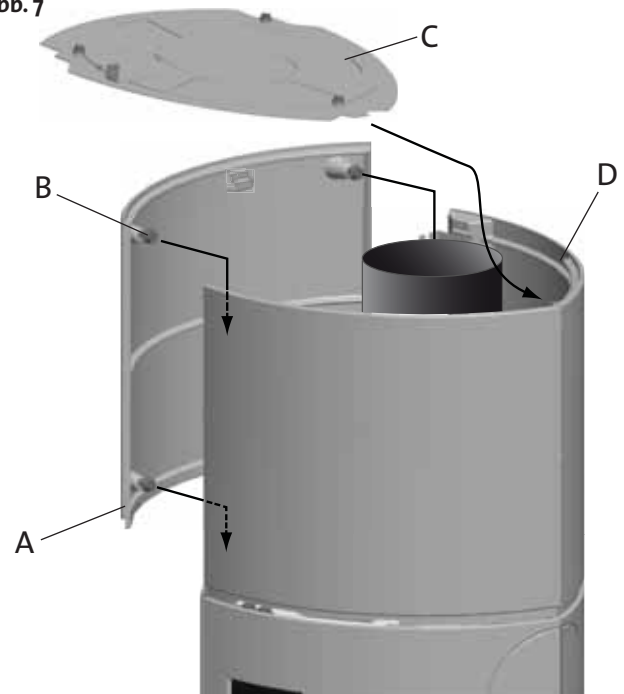


Speicherwärme (Katalog-nr. 361067)

Bei einem Abzug an der Rückseite (Abb. 6B).

1. Fangen Sie mit dem Element an, das anmontierte Beine hat.
2. Justieren Sie die Beine damit die Elemente stabil sind.
3. Platzieren Sie die übrige Elemente.

Abb. 7



1. Um das Sektorventil (C) zurückzusetzen, platzieren Sie es gegen die hintere Kante der Seiten. Es soll auf die Kanten an der Innenseite der High Top Seiten liegen (D) (siehe Abb. 7.2).
2. Stellen Sie das Frontpanel (A) zurück. Die Schrauben wieder befestigen.

Abb. 7.2

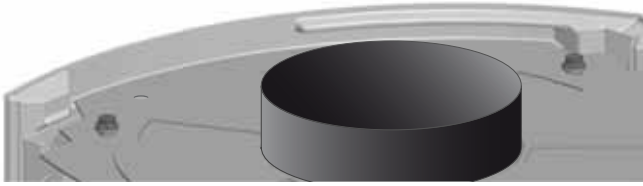


Abb. 8



Abb. 9



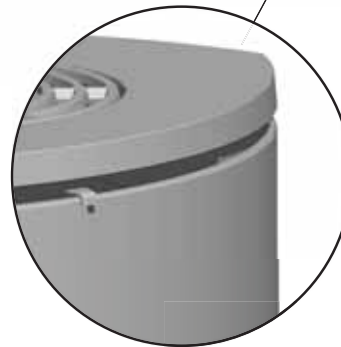
Bei einem Abzug an der Oberseite (**Abb. 8**):

1. Stellen Sie die Deckelplatte (**C**) und den oberen Rost (**B**).

Bei einem Abzug an der Rückseite (**Abb. 9**):

1. Stellen Sie die Deckelplatte (**C**), den oberen Rost (**B**) und die Auffangschale (**A**) wieder zurück.

## 5.0 Tägliche Nutzung



- Geschlossen



- Geöffnet

# ÖSTERREICH

## Inhalt

- 1.0 Technische Daten ..... 18
- 2.0 Sicherheit..... 18
- 3.0 Zusatzausstattung ..... 18
- 4.0 Zusammenbau ..... 18
- 5.0 Tägliche Nutzung .....21

## 1.0 Technische Daten

Material:	Gusseisen
Oberfläche:	Schwarz lackiert
Produktgewicht:	ca. 35 kg
Produktgewicht mit Speicherwärme (Zusatzausstattung):	ca. 95 kg

Die technischen Daten entsprechen EN 13240

Scheitholz:	
Nennwärmeleistung:	6 kW
Rauchgasmassenstrom:	6,5 g/s
Empfohlener Kaminzug:	12 Pa
Wirkungsgrad:	78%@7,0kW
CO-Emission (13% O <sub>2</sub> ):	0,10 %
Staubgehalt (13% o <sub>2</sub> ):	36 mg/Nm <sup>3</sup>
Rauchgastemperatur:	265 °C
Gebrauchstyp:	Periodisch

## 2.0 Sicherheit

- Das Produkt soll immer so montiert sein dass der Rauchabzug oben ist
- Wenn die Decke über dem Kamin aus brennbarem Material besteht, beträgt der minimale Abstand zwischen Kamin und Decke **650 mm**.

Übrige technischen Daten wegen Sicherheit und Forderungen der Aufstellung finden Sie unter «2.0 Technische Daten» in der Montageanleitung für Jøtul F 370 DE Series (*Katalog-nr. 222658*).

## 3.0 Zusatzausstattung

Als Zusatzausstattung kann eine Speicherwärme (*Katalog-nr. 361067*) an der Innenseite des Produkts montiert werden. Siehe **Abbildung 6A und Abbildung 6B**.

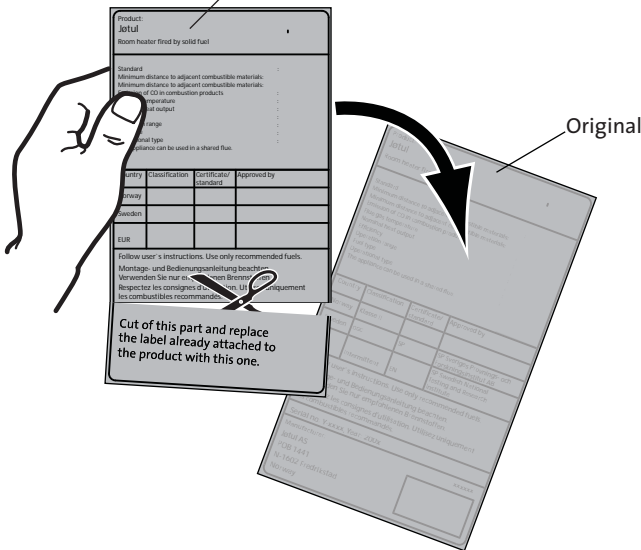
## 4.0 Zusammenbau

**Hinweis: Vor dem Aufstellen ist der Ofen auf Beschädigungen zu untersuchen.**

**Der Ofen ist schwer! Um den Ofen aufzustellen und in die richtige Position zu bringen, ist eine zweite Person erforderlich.**

Der Ofen wird werkseitig so montiert, das der Rauchabzug oben ist. Hintere Auslass für das Abzugsrohr Sie unter «3.3 Schornsteine und Abzugsrohre» in der Montageanleitung für Jøtul F 370 DE Series (*Katalog-nr. 222658*).

Jøtul F 370 HT DE series



Cut of this part and replace the label already attached to the product with this one.

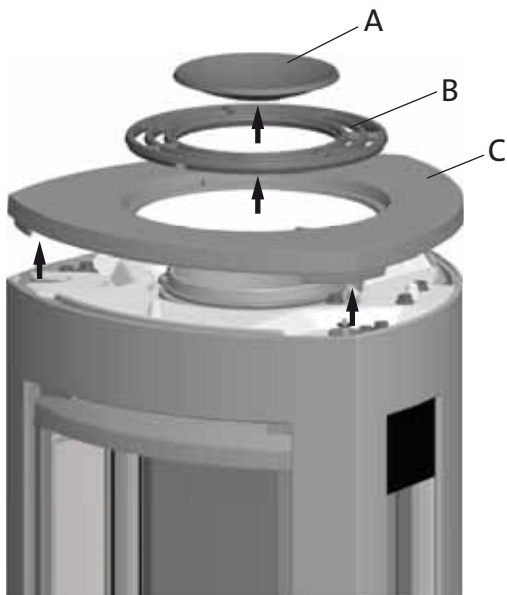
Product: Jøtul Room heater fired by solid fuel			
Standard Minimum distance to adjacent combustible materials: Minimum distance to adjacent combustible materials: Emission of CO in combustion products: Flue gas temperature: Nominal heat output: Efficiency: Operation range: Fuel type: Operational type: The appliance can be used in a shared flue.			
Country	Classification	Certificate/standard	Approved by
Norway	Klasse II		
Sweden	loc.	SP	SP-Sveriges Provnings- och forskningsinstitut AB
EUR	Intermittent	EN	SP-Sveriges Provnings- och forskningsinstitut, Testing and Research Institute
Follow user's instructions. Use only recommended fuels. Montage- und Bedienungsanleitung beachten. Verwenden Sie nur empfohlenen Brennstoffen. Respecter les consignes d'utilisation. Utilisez uniquement les combustibles recommandés.			
Serial no: Y-xxxx. Year: 200x			
Manufacturer: Jøtul AS POB 1441 N-1602 Fredrikstad Norway		221546	

**Auf allen Produkten ist ein Schild mit der Seriennummer und dem Baujahr angebracht. Schreiben Sie diese Nummer an die in den Aufstellungsanweisungen angegebene Stelle. Nennen Sie immer diese Seriennummer, wenn Sie sich an den Händler oder an Jøtul wenden.**

Serial no.

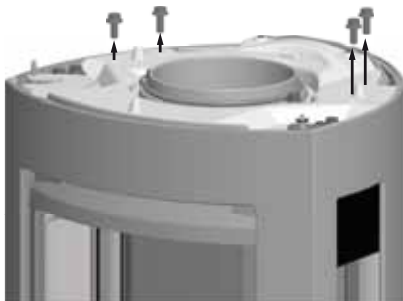
## 4.0 Zusammenbau

Abb. 1



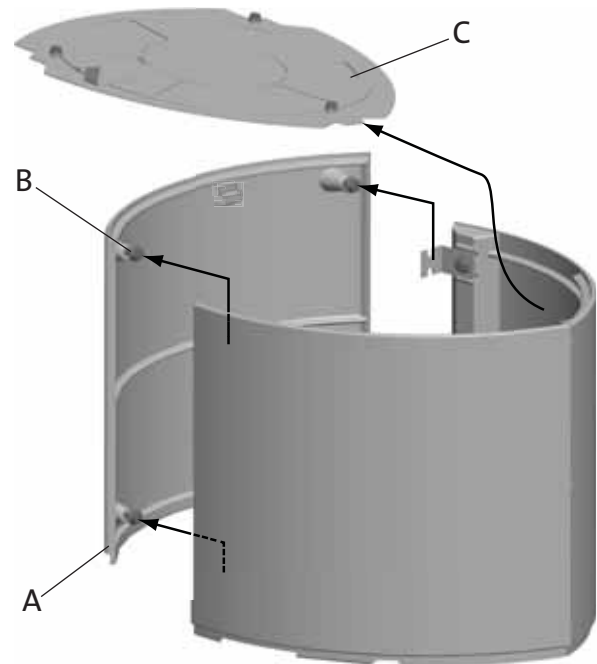
Heben Sie die Deckelplatte (C) mit dem oberen Rost (B) und der Auffangschale (A).

Abb. 2



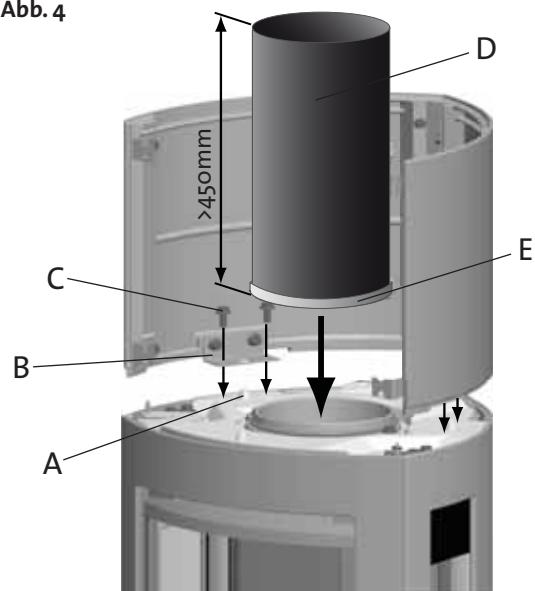
Entfernen Sie die Schrauben (M8x25).

Abb. 3



1. Packen Sie die Elemente des High Tops aus.
2. Um das Frontpanel zu entfernen lösen Sie die vier Schrauben (M8x25) (B).
3. Nehmen Sie das Sektorventil (C) heraus.

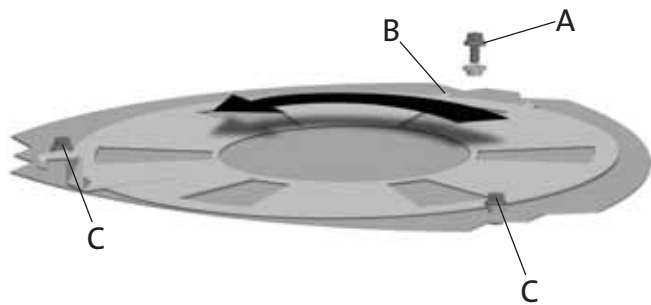
Abb. 4



1. Platzieren Sie die High Top Seiten auf die Brennkammer. Stellen Sie sicher dass die Führungsstifte (A) durch die Löcher der Halterungen (B) kommen.
2. Schrauben Sie wieder die vier Sechskantschrauben (C) ein die zuvor entfernt wurden.
3. Bei einem Abzug an der Oberseite wird das Rauchgasrohr (D) mit der Dichtung jetzt montiert.

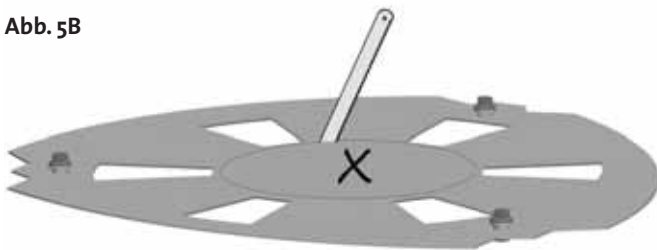
# ÖSTERREICH

Abb. 5A



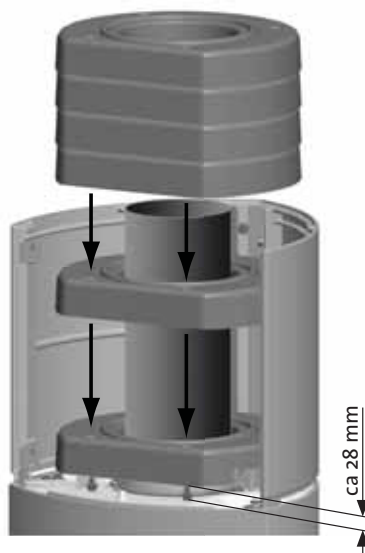
Das Sektorventil kann so justiert werden damit den Handgriff (B) von der Seite des Öfens bedient werden kann. Die hintere Schraube (A) entfernen und die Stopper zu einer den anderen Schrauben (C) bewegen.

Abb. 5B



Bei einem Abzug an der Oberseite

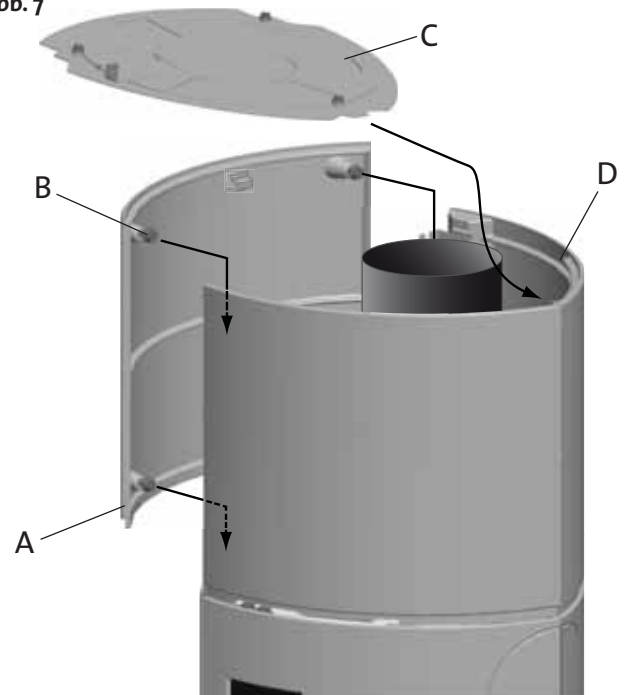
Abb. 6



Speicherwärme (Katalog-nr. 361067)

1. Positionieren Sie das Rauchgasrohr mit der Dichtung (siehe Abb 4).
2. Fangen Sie mit dem Element an, das anmontierte Beine hat.
3. Justieren Sie die Beine damit die Elemente stabil sind.
4. Platzieren Sie die übrige Elemente.

Abb. 7



1. Um das Sektorventil (C) zurückzusetzen, platzieren Sie es gegen die hintere Kante der Seiten. Es soll auf die Kanten an der Innenseite der High Top Seiten liegen (D) (siehe Abb. 7.2).
2. Stellen Sie das Frontpanel (A) zurück. Die Schrauben wieder befestigen.

Abb. 7.2

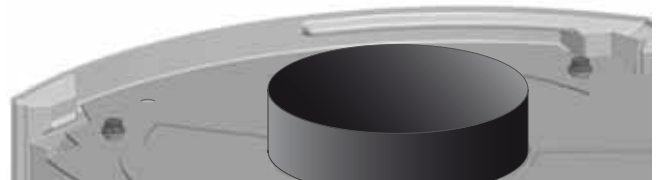
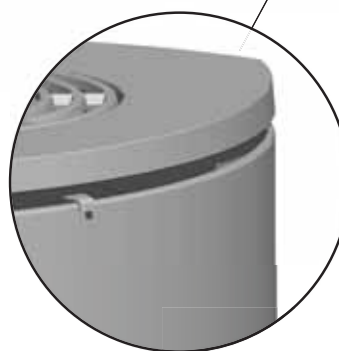


Abb. 8



Stellen Sie die Deckelplatte (C), den oberen Rost (B) und die Auffangschale (A) wieder zurück.

## 5.0 Tägliche Nutzung



- Geschlossen



- Geöffnet



## Sluttkontroll av ildsteder

## Quality control of stoves and fireplaces

Checked

Utført	Kontrollpunkt	Controlled item
✓	Alle deler er med i produktet (ifølge struktur).	All parts are included.
✓	Alle festemidler er av korrekt type, og er korrekt anvendt.	Correct fastener items have been used and correctly applied.
✓	Overflater er i samsvar med Jøtuls kvalitetsstandarder.	Surfaces comply with Jøtul workmanship standards.
✓	Lukkemekanismer fungerer som de skal, og uten behov for unødige stor kraft.	Door locking mechanisms function correctly; excessive force is not needed.
✓	Produktet/serien møter kravet for lekkasjetest.	The product/lot complies with the leakage test requirement.
✓	Lakkerte/emaljerte overflater møter kravene i Jøtuls kvalitetsstandarder.	Paint/enamel surface finish complies with Jøtul workmanship standards.
✓	Produktet er fritt for utvendig kitt- eller limklin.	Surfaces are not contaminated by external stove cement or glue.
✓	Produktet har ingen sprekker i glass, støpejern eller andre deler.	There are no cracks in glass, cast iron or other parts.
✓	Pakninger er riktig lagt, og skjemmer ikke produktet ved stygge ender eller ved at pakningen er unødig synlig.	Gaskets are correctly applied and do not degrade product appearance (i.e. loose ends or excessive visible exposure).
✓	Dørpakninger er godt limt.	Door gaskets are firmly glued/ fixed to the door.
✓	Dørpakninger har tilfredsstillende pakningstrykk.	Door gaskets provide satisfactory sealing.
✓	Sjekk at det ikke "lyser gjennom" i dørpakning eller andre sammenføyninger.	Check for "light through" at door seals and other relevant locations.
✓	Trekkhendler osv fungerer normalt.	The function of air valve handle etc is normal.

Jøtul bekrefter herved at dette produktet er kontrollert og funnet å være i samsvar med våre kvalitetsnormer.

Jøtul hereby confirm that this product has been QC inspected and found to comply with our quality standards.

**Lot. No. / Serie nr. - Checked by / kontrollert av**

Cat.no. 10026782 (224004)-P05  
Jøtul AS, Mars 2011

Jøtul arbeider kontinuerlig for om mulig å forbedre sine produkter, og vi forbeholder oss retten til å endre spesifikasjoner, farger og utstyr uten nærmere kunngjøring.

Jøtul pursue a policy of constant product development. Products supplied may therefore differ in specification, colour and type of accessories from those illustrated and described in the brochure.

Jøtul bemüht sich ständig um die Verbesserung seiner Produkte, deshalb können Spezifikationen, Farben und Zubehör von den Abbildungen und den Beschreibungen in der Broschüre abweichen.

#### **Kvalitet**

Jøtul AS arbeider etter et kvalitetssikringssystem basert på NS-EN ISO 9001 for utvikling, produksjon og salg av ildsteder. Vår kvalitetspolitikk skal gi kundene den trygghet og kvalitetsopplevelse som Jøtul har stått for siden bedriftens historie startet i 1853.

#### **Quality**

Jøtul AS has a quality system that conforms to NS-EN ISO 9001 for product development, manufacturing, and distribution of stoves and fireplaces. This policy gives our customers quality and safety piece of mind as a result of Jøtul's vast experience dating back to when the company first started in 1853.

#### **Qualität**

Jøtul AS hat ein Qualitätssicherungssystem, das sich bei Entwicklung, Produktion und Verkauf von Öfen und Kaminen nach NS-EN ISO 9001 richtet. Diese Qualitätspolitik vermittelt unseren Kunden ein Gefühl von Sicherheit und Qualität, für das Jøtul mit seiner langjährigen Erfahrung seit der Firmengründung im Jahre 1853 steht.



Jøtul AS,  
P.o. box 1411  
N-1602 Fredrikstad,  
Norway  
[www.jotul.com](http://www.jotul.com)